

**T.C.**  
**KIRŐEHİR AHİ EVRAN ÜNİVERSİTESİ**  
**SOSYAL BİLİMLER ENSTİTÜSÜ**  
**İŐLETME ANABİLİM DALI**

**ALMANYA'YA İŐ GÜCÜ GÖÇÜNÜN TÜRK**  
**KOOPERATİFÇİLİĐİNE ETKİSİ ÜZERİNE BİR**  
**İNCELEME**

**Ferruh DİBİÇ**

**YÜKSEK LİSANS TEZİ**

**KIRŐEHİR – 2023**



**2023-Ferruh DİBİÇ**

T.C.  
KIRŐEHİR AHİ EVRAN ÜNİVERSİTESİ  
SOSYAL BİLİMLER ENSTİTÜSÜ  
İŐLETME ANA BİLİM DALI

ALMANYA'YA İŐ GÜCÜ GÖÇÜNÜN TÜRK  
KOOPERATİFÇİLİĐİNE ETKİSİ ÜZERİNE BİR  
İNCELEME

A STUDY ON THE EFFECT OF LABOR MIGRATION TO  
GERMANY ON TURKISH COOPERATIVES

Hazırlayan  
Ferruh DİBİÇ

YÜKSEK LİSANS TEZİ

Danışman  
Doç. Dr. Ertuğrul GÜREŐÇİ

KIRŐEHİR-2023

## KABUL VE ONAY

Kırşehir Ahi Evran Üniversitesi Sosyal Bilimler Enstitüsü İşletme Ana Bilim Dalı yüksek lisans öğrencisi, Ferruh DİBİÇ tarafından hazırlanan “*Almanya ’ya İş Gücü Göçünün, Türk Kooperatifçiliğine Etkisi Üzerine Bir İnceleme*” adlı tez çalışması 15/09/2023 tarihinde yapılan savunma sınavı sonucunda başarılı bulunarak jürimiz tarafından oybirliği/oyçokluğu ile YÜKSEK LİSANS TEZİ olarak kabul edilmiştir.

Danışman Doç. Dr. Ertuğrul GÜREŞÇİ

Üye Prof. Dr. Mustafa KOCAOĞLU

Üye Dr. Öğr. Üyesi Fatih Ferhat ÇETİNKAYA

Yukarıdaki imzaların, adı geçen öğretim üyelerine ait olduğunu onaylarım.

.../.../2023

Prof. Dr. Cemalettin İPEK

Enstitü Müdürü

## BİLDİRİM

Hazırladığım tezin tamamen kendi çalışmam olduğunu ve her alıntıya kaynak gösterdiğimi taahhüt eder, tezimin kâğıt ve elektronik kopyalarının Kırşehir Ahi Evran Üniversitesi Sosyal Bilimler Enstitüsü arşivlerinde aşağıda belirttiğim koşullarda saklanmasına izin verdiğimi onaylarım:

- Tezimin tamamı her yerden erişime açılabilir.
- Tezim sadece Kırşehir Ahi Evran Üniversitesi yerleşkelerinden erişime açılabilir.
- Tezimin ..... yıl süreyle erişime açılmasını istemiyorum. Bu sürenin sonunda uzatma için başvuruda bulunmadığım takdirde, tezimin/raporumun tamamı her yerden erişime açılabilir.

.../.../2023

Ferruh DİBİÇ

## ÖZET

# ALMANYA'YA İŞ GÜCÜ GÖÇÜNÜN TÜRK KOOPERATİFÇİLİĞİNE ETKİSİ ÜZERİNE

## YÜKSEK LİSANS TEZİ

Hazırlayan: Ferruh DİBİÇ

Danışman: Doç. Dr. Ertuğrul GÜREŞÇİ

2023– (xiii + 63)

Kırşehir Ahi Evran Üniversitesi Sosyal Bilimleri Enstitüsü

İşletme Ana Bilim Dalı

Jüri

Doç. Dr. Ertuğrul GÜREŞÇİ

Prof. Dr. Mustafa KOCAOĞLU

Dr. Öğr. Üyesi Fatih Ferhat ÇETİNKAYA

Karşılıklı yardımlaşma, dayanışma ve işbirliğine dayalı bir ortaklık sistemi öngören kooperatifleşme hareketinin geçmişi oldukça eskilere dayanmaktadır. Günümüzde dünyanın birçok ülkesinde çeşitli alanlarda rol alan kooperatifler, ekonomik ve sosyal yaşamın bir parçası olarak faaliyetlerine devam etmektedirler. Dünyada yaklaşık olarak 2.6 milyon kooperatif bulunmakta ve bu kooperatifler bünyesinde bulunan 1 milyarı aşkın ortakları ile küresel ekonominin %4.5'ini oluşturmaktadır. 1744 yılında İngiltere'nin Rochdale Kasabasında bir tekstil atölyesinde Robert Owen'ın öncülüğünde başlayan modern kooperatifçilik kısa sürede dünyanın pek çok yerine yayılmıştır. Tanzimat'la birlikte batılılaşma sürecini her alanda hızlandıran Osmanlı Devletinde de modern kooperatifçilik düşüncesi Mithat Paşa'nın öncülüğünde Memleket Sandıkları ile uygulanma imkânına sahip olmuştur. Cumhuriyetin ilanı ile birlikte özellikle Atatürk ve Celal Bayar'ın önemli katkıları sonucunda kooperatifleşme hareketi Türkiye'de de yeni bir uygulama alanına sahip olarak gelişme göstermiştir. İmece kültürünü korumaya çalışan Türkler, ahi birliklerini kurmuştur. Esnaf ve sanatkârların etik ilkelerine göre kurmuş oldukları bu yapı, Türk toplumunda kooperatifçilik düşüncesinin gelişmesine zemin hazırlamıştır. 2020 yıllı verilerine göre Türkiye'de birçok farklı alanda yaklaşık 59 bin kooperatif bulunmakta ve bu kooperatiflerin 6 milyonu aşkın ortağı bulunmaktadır. Kooperatifçiliğin bir toplumda benimsenmesi ve yaygınlaşmasında çeşitli faktörler etkili olabilmektedir. Bunlar o toplumun ekonomik, sosyal ve kültürel yapısı ile birlikte, ülkelerin izlediği kooperatifleşme politikaları ve uygulamaları ile şekillenebilmektedir. Türk kooperatifçiliğinin gelişmesinde iç dinamiklerin yanı sıra birtakım dış dinamiklerin de etkili olduğu söylenebilir. Bu duruma örnek olarak, Türkiye'nin 30 Ekim 1961 tarihinde Federal Almanya Cumhuriyetinin başkenti Bonn'da imzalamış olduğu, F. Almanya - Türkiye İş Gücü Antlaşması olduğu söylenebilir. Özellikle Köy Kalkınma Kooperatiflerinde uygulanması planlanan projelere kaynak oluşturmak için "Ülkelere İşçi Göndermek amacıyla Kooperatif Kuran Köylülere Öncelik Tanıma Projesi" güncellenerek uygulanmaya başlanmıştır. Bu minvalde, köy kalkınma kooperatiflerine halk nezdinde F. Almanya kooperatifleri şeklinde bir benzetme yapılmıştır. Bu çalışmada, 1961 tarihinde F. Almanya ile imzalanan F. Almanya – Türkiye İş Gücü Antlaşması'nın Türk kooperatifçiliğine özellikle köy kalkınma kooperatiflerine etkisinin çeşitli yönleri ile

incelenmesi amaçlanmıřtır. Bu amaca ulařmak iin o dneme ait ky kalkınma kooperatiflerinin geliřimi ile bu anlařma arasındaki iliřki incelenmiř olup, literatr taraması yapılarak alıřmanın altyapısı oluřturulmuřtur. Trkiye’de ky kalkınma kooperatiflerinin geliřmesinde bu anlařmanın belirgin bir etkisi olduėu ve bu etkinin ky kalkınma kooperatiflerinin sayısal olarak artmasına yansıdaėı sonucuna varılmıřtır.

**Anahtar Kelimeler:** G, F.Almanya, İř Gc G Anlařması, Kooperatifilik, Ky Kalkınma Kooperatifleri.



## ABSTRACT

# A STUDY ON THE EFFECT OF LABOR MIGRATION TO GERMANY ON TURKISH COOPERATIVES

Prepared by: Ferruh DİBİÇ

Advisor: Assoc. Doç. Dr. Ertuğrul GÜREŞÇİ

2023– (xiii + 63)

Kırşehir Ahi Evran University, Graduate School of Social Sciences Business

Department of Business Administration

Jury

Assoc. Prof. Dr. Ertuğrul GÜREŞÇİ

Asst. Prof. Dr. Mustafa KOCAOĞLU

Asst. Prof. Dr. Fatih Ferhat ÇETİNKAYA

The history of the cooperative movement, which envisages a partner ship system based on mutualaid, solidarity and cooperation, dates back to ancienttimes. Today, cooperatives continu etherir activities as a part of economicandsocial life in variousfields in many countries of the world. There are approximately 2.6 million cooperatives in the world and the secooperatives constitute 4.5% of the global economy withover 1 billion members. Modern cooperatives, which started in 1744 in a textile workshop in Rochdale, England, under the leader ship of Robert Owen, spread tomany parts of the world in a short time. Inthe Ottoman Empire, which accelerated the westernization process in every field with the Tanzimat, the idea of modern cooperatives had theopportunityto be implemented with the Homeland Fund sunder the leadership of Mithat Pasha. With the proclamation of the Republic, especially with the significant contributions of Atatürk and Celal Bayar, the cooperative movement has developed as a new application area in Turkey. Thiss tructure, which was establi she daccording to the ethical principles of a kind of trades men and craftsmen formed by the Turks, whotry top reserve the culture of imece, with the Ahi Unions, laid the ground work forthe development of the idea of cooperatives in Turkish society. According to the data of 2020, there are approximately 59 thousand cooperatives in many different fields in Turkey and these cooperatives have morethan 6 million partners. Various factors can be effective in theadoptionand spread of cooperatives in a society. These are shaped by the economic, social and culturalstructure of thatsociety and can be shaped by the cooperative policiesand practices followed by the countries. It can be said that some external dynamics as well as internal dynamic sareeffective in the development of Turkish cooperatives. It can be said that one of these is the F. Germany –Turkey Labor Agreement, which Turkey signed on October 30, 1961 in Bonn, the capital of the Federal Republic of Germany. "Project for Giving Priorityto Villagers Establishing Cooperatives in Sending Workersto Foreign Countries" was developed and put intoeffect in order toprovide sources for projects to be implemented especially by Village Development Cooperatives. Forthisreason, village development cooperatives beganto be called F. Germany cooperatives among the people. Inthisstudy, it is aimed to examine the effects of the F. Germany –Turkey Labor Agreement signed with F. F. Germany in 1961 on Turkish cooperatives, especially on village development cooperatives, with variousa spect. Inorderto achieve thisaim, the said agree ment was examined and the infrastructure of the study was created by reviewing the literature on the relation ship between the development of the village development cooperatives of that periodand this agreement. It was concluded that this agreement had



a significant effect on the development of village development cooperatives in Turkey and this effect show edit self in the number and thinking system of village development cooperatives.

**Keywords:** Migration, F.Germany, Labor Migration Agreement, Cooperatives, Village Development Cooperatives.



## ÖN SÖZ

Türkiye'de köyde yaşayan insanların sorunları ve köylerin kalkındırılması tek bir çözüme indirgenemeyecek kadar karmaşık aynı zamanda çok yönlü olması ve bu sorunlara bakış açısında zamanla ortaya çıkan dönüşümler ile birlikte kalkınmaya dönük ve çok amaçlı bir yaklaşımı içeren kooperatiflerin önemi daha da arttırmaktadır. Köy Kalkınma kooperatiflerinin öneminin artmasıyla birlikte kalkındırılması için kaynak ihtiyacı ortaya çıkmıştır. Bu durum üzerine kaynak ihtiyacını gidermek amacıyla çeşitli fikirler ortaya çıkmıştır. Bu çalışmada, 1960'lı yıllarda F. Almanya'nın işçi alma politikası ile ülkemizden işçi gücü talebinde bulunma süreci, ülkemizin içinde bulunduğu ekonomik süreç ve bu süreç içinde ülkemizin iş gücü göçüne bakış açısı ve F.Almanya'ya iş gücü göçü kapsamında gitmeye karar veren Türk işçilerinin, Köy Kalkınma Kooperatifleri modelinin uygulamasına nasıl bir katkı sağladığı incelenmiştir.

Bu çalışmanın hazırlanmasında akademik katkıları ile yol gösteren danışman hocam Sayın Doç. Dr. Ertuğrul GÜREŞÇİ'ye teşekkürlerimi sunarım. Kırşehir Ahi Evran Üniversitesi Sosyal Bilimler Enstitüsü İşletme Anabilim Dalındaki tüm hocalarıma teşekkürlerimi sunarım. Yüksek lisans eğitimime başladığım günden itibaren destek veren arkadaşşıma teşekkür ederim.

Kırşehir – 2023

Ferruh DİBİÇ

## İÇİNDEKİLER

KABUL VE ONAY.....	i
BİLDİRİM.....	ii
ÖZET.....	iii
ABSTRACT .....	iv
ÖNSÖZ .....	v
İÇİNDEKİLER.....	vii
TABLolar LİSTESİ .....	xii
SİMGELER VE KISALTMALAR.....	ixiii
GİRİŞ.....	1
BÖLÜM I.....	6
1.1. GÖÇ KAVRAMI VE TEORİLER.....	6
1.2. KOOPERATİF KAVRAMI VE TEORİLER.....	8
1.3. KONU İLE İLGİLİ ARAŞTIRMALAR.....	9
BÖLÜM II.....	11
2. TÜRKİYE’DE VE DÜNYA’DA KOOPERATİFÇİLİK.....	11
2.1. TÜRKİYE’DE KOOPERATİFÇİLİK .....	11
2.2. DÜNYA’DA KOOPERATİFÇİLİK.....	19
BÖLÜM III .....	23
3. ALMANYA’YA İŞ GÜCÜ GÖÇÜNE YÖNELİK ARAŞTIRMA.....	23
3.1. YÖNTEM.....	23
3.2. BULGULAR .....	24
3.2.1. Türkiye’den Almanya’ya İşgücü Göçleri.....	24
3.2.2. Almanya’ya Türk Emek Göçü .....	30
3.2.3. Türk Emek Göçü Hareketinin Gelişimi .....	31
3.2.4. F. Almanya’ya İş Gücü Göçünün Nedenleri.....	31
3.2.5. İş Gücü Göçünün Sonuçları .....	31
3.2.6. Almanya’ya Göç Eden Aileler ve Yıllara Göre Dağılımları.....	32
3.2.7. İşgücü Göçünün Türk Kooperatifçiliğine Etkileri .....	34
3.2.8. Köy Kalkınma Kooperatiflerinin Oluşumu .....	37
3.2.8.1. Köy Kalkınma Kooperatiflerinin Kuruluşu ve F. Almanya’ya Göçün İş Gücü’ne Etkisi .....	38
3.2.8.2. Köy Kalkınma Kooperatiflerinin Geliştirilmesi .....	41
3.2.8.3. Köy Kalkınma Kooperatiflerinin Biçim ve Yön Değiştirmesi Çabaları .....	41
3.2.9. Köy Kalkınma Kooperatiflerinin Almanya’ya İş Gücü Göçünde Ortaya Çıkan Yapısal Sorunları.....	43
3.2.9.1. Üretim Süreci Dışında Kalan Ortaklar Sorunu.....	43
3.2.9.2. İşletme Sahipliğinden Kaynaklanan Sorunlar .....	44
3.2.9.3. Ekonomik Yapıdan Kaynaklanan Sorunlar .....	45

<b>BÖLÜM IV.....</b>	<b>46</b>
4. SONUÇ VE ÖNERİLER .....	46
<b>EKLER .....</b>	<b>49</b>
<b>EK-1 .....</b>	<b>49</b>
<b>KAYNAKÇA.....</b>	<b>53</b>
<b>ÖZGEÇMİŞ .....</b>	<b>63</b>



## TABLolar LİSTESİ

<b>Tablo 1.</b> Türkiye’de Kooperatifler ve Ortak Sayıları.....	10
<b>Tablo 2.</b> Kentsel Kooperatif Hareketinde Sayısal Gelişmeler(1941-1991).....	12
<b>Tablo 3.</b> Kentsel Kooperatiflerin Coğrafya Bölgelerine Göre Dağılımı.....	13
<b>Tablo 4.</b> 2016 Yılında Kurulan Kooperatiflerin Faaliyet Alanlarına Göre Dağılımı .....	14
<b>Tablo 5.</b> Türlerine göre 2018-2020 Arası Kurulan Kooperatif Sayıları .....	16
<b>Tablo 6.</b> Kooperatiflerin Kıtasal Dağılımı .....	19
<b>Tablo 7.</b> Kooperatiflerin Ciro Bazında Sektörel Dağılımı.....	19
<b>Tablo 8.</b> Uluslararası En Büyük 10 Kooperatif .....	21
<b>Tablo 9.</b> 1960-2001 Yıllarında F. Almanya’daki Türk Vatandaşları.....	23
<b>Tablo 10.</b> 1963- 2009 Arası Yurtdışına Giden İşçi Sayıları .....	25
<b>Tablo 11.</b> 1961 – 1999 Arası Türkiye’den Yurtdışına İşgücü Göç.....	26
<b>Tablo 12.</b> Avrupa’da Yaşayan ve Çalışan Türk Nüfusunun Ükelere Göre Dağılımı (2000 Yılı ve Sonrası).....	28
<b>Tablo 13.</b> 1960 – 2000 Yılları Arasında F. Almanya’da Türk Vatandaşlarının Sayısal Gelişimi .....	29
<b>Tablo 14.</b> F. Almanya’daki Türk Vatandaşları (1975-2010).....	34
<b>Tablo 15.</b> Alman Vatandaşlığına Geçen Türkiye Cumhuriyeti Vatandaşlarının Dağılımı (1961-2010).....	35
<b>Tablo 16.</b> F. Almanya’ya Gelen ve Ayrılan Türk Vatandaşları (1998-2010).....	36
<b>Tablo 17.</b> 1966 -1980 Döneminde Köy Kalkınma Kooperatiflerinin ve Ortaklarının Yıllara Göre Sayısal Gelişimi.....	48

## SİMGELER VE KISALTMALAR

<b>A</b>	<b>: Anonim Şirket</b>
<b>AİB</b>	<b>: Alman İrtibat Bürosu</b>
<b>BM</b>	<b>: Birleşmiş Milletler</b>
<b>CHP</b>	<b>: Cumhuriyet Halk Partisi</b>
<b>ç.</b>	<b>: Çeviri</b>
<b>DPT</b>	<b>: Devlet Planlama Teşkilatı</b>
<b>IOM</b>	<b>: Uluslararası Göç Örgütü</b>
<b>İİBK</b>	<b>: İşçi ve İş Bulma Kurumu</b>
<b>KKK</b>	<b>: Köy Kalkınma Kooperatifleri</b>
<b>Md.</b>	<b>: Madde</b>
<b>Or-Köy</b>	<b>: Orman Köylerini Kalkındırma Kooperatifi</b>
<b>S.</b>	<b>: Sayfa</b>
<b>TARKO</b>	<b>: Tarım Kooperatifleri Birliği</b>
<b>TBMM</b>	<b>: Türkiye Büyük Millet Meclisi</b>
<b>TSKB</b>	<b>: Tarım Satış Kooperatifleri Birliği</b>
<b>TL.</b>	<b>: Türk Lirası</b>
<b>YDH</b>	<b>: Yurt Dışı Hizmetleri Müdürlüğü</b>
<b>Y.y</b>	<b>: Yüzyıl</b>

## GİRİŞ

1700'lü yılların sonlarına doğru İngiltere'de ortaya çıkan Endüstri Devrimi, Avrupa devletleri başta olmak üzere kısa sürede dünyanın diğer kesimlerine de yayılmıştır. Toplumların dayanışma içinde olmaları, bir araya gelmeleri ve yardımlaşmaları, bir gereklilik olarak ortaya çıkmıştır (Chen, vd., 1993). Kooperatifçiliğin öncüsü olarak kabul edilen Robert Owen'ın geliştirmiş olduğu "cooperation" düşüncesi de önem kazanmaya başlamıştır (Güreşci ve Gönç, 2017).

1844'te İngiltere'de dokuma işçileri tarafından kurulan kooperatif, kooperatifçiliğin ilk örneği olarak kabul görmüştür. Kooperatifleşmenin, F. Almanya'da finansal alanda ve Fransa'da tarımsal alanda ve dünyanın diğer ülkelerinde de yeni sistemler içinde gelişmesi sağlanmıştır (Bilgin ve Tanıyıcı, 2008).

Türkiye'de kooperatifçilik uygulamaları çok eski olmasına rağmen Türk kooperatifçiliğinin 1863 yılında Mithat Paşa tarafından kurulan ve aynı zamanda bir tarımsal kredi hizmeti olan Memleket Sandıkları ile başladığı söylenebilir. Bu sandıklar yoksulluk içindeki halkı tefecilere karşı güçlendirmek, çiftçilere kredi imkanı tanımak, köyde yaşayan kişilerin ürünlerini değerlendirmek ve köylünün teşkilatlandırılmasını sağlamak için kurulmuştur (T.C. Ticaret Bakanlığı, 2022).

Kooperatifleşme kelime anlamı olarak birlikte iş yapma anlamına gelen "Co-operation" kelimelerinin birleşmesiyle meydana gelmiştir. Kooperatif ile ilgili yapılan birçok tanımda farklı çıkarımlar elde edilmiştir. Kooperatif için birçok tanım yapılmış olsa da birbiriyle karşılıklı yardımlaşma, dayanışma ve iş birliğinin sağlanması bu tanımların ortak noktasıdır.

Dünyada kooperatiflerin sayısı yaklaşık 2,6 milyondur ve bu kooperatiflerin 1 milyardan fazla ortağı bulunmaktadır. Dünyanın çeşitli yerlerinde özellikle Avrupa ülkeleri başta olmak üzere nüfusunun ortalama %16,3'ü bir kooperatif ortağıdır. Dünya nüfusunun 13 milyona yakını kooperatiflerin istihdam ettiği kişilerden oluşmaktadır. Bu toplam istihdamın %0.19 karşılık gelmektedir. Kooperatifler 19.6 milyar dolarlık toplam varlığı ve 2,9 milyar dolarlık ciroları ile dünya ekonomisinin yaklaşık %4,3'ünü oluşturmaktadır. Ortaklık bakımından dünyada Fransa, Finlandiya ve İsviçre ilk sırada yer almaktadır. İstihdam bakımından ise Yeni Zelanda, İsviçre ve İtalya ilk 3 sırada yer almaktadır. Kooperatif ekonomisi bakımından Yeni Zelanda, Hollanda ve Fransa ilk sıralarda yer almaktadır (COPAC, 2022; INGEV, 2022a; T.C. Ticaret Bakanlığı, 2022).

2019 yılındaki verilere göre dünyanın en büyük 10 kooperatifi sıralanmış ve bunların 3'ünün finansal, 3'ünün sigortacılık, 2'sinin toptan ve perakende, ticaret ve 2'sinin de tarım ve gıda endüstrisinde olduğu belirlenmiştir. Bu kooperatifler arasında yıllık cirosu 95.25 milyar dolar ve çalışan sayısı 139 bin ile Groupe Credit Agricole ilk sırada yer almaktadır. Bu kooperatifi yıllık cirosu 59.03 milyon dolar ve 106.463 çalışanı ile Groupe BPCE ve 55.85 milyar dolar yıllık ciro ve 345.434 çalışanı ile REWE Group takip etmektedir.

Türk kooperatifçiliğinde Cumhuriyetin ilanından sonra farklı önemli gelişmeler yaşanmıştır. Bu dönem öncesinde kooperatiflerin sayısı oldukça yetersiz, ortakların sayısı bu durum ile birlikte kısıtlı sayıdadır. Bu durum sonucunda da yıllık cirolarının yeterli olmaması ile birlikte istihdama katkıları yeterli düzeyde olmamıştır.

1982 Anayasasının 171. maddesinde devlet, kooperatifleri üretime teşvik etmek, tüketiciyi korumak ve milli ekonominin çıkarlarını desteklemek için önemli bir yönetmelik getirmiştir. 2012-2016 yılları arasında Türkiye Kooperatifçiliği ve Strateji Eylem Planının 2019-2023 tarihleri arasında güncellenmesiyle Türk kooperatifçiliğinin gelişmesine yönelik daha yenilikçi adımların atılması sağlanmıştır (T.C. Ticaret Bakanlığı, 2022c).

2020 yılındaki verilerine bakıldığında Türkiye'de toplam 59.699 kooperatifin olduğu ve bu kooperatiflerin 6.672,829 ortağı olduğu belirlenmiştir. Türk kooperatifçiliğinde ortakların sayısı bakımından ilk sırada 1.569,075 ortak sayısı ile konut yapı kooperatifleri gelmektedir. İkinci sırada ise 1.382,627 ortak sayısı ile pancar ekicileri kooperatifi ve 3. sırada ise 809.727 ortağı ile Tarım Kredi Kooperatifleri yer almaktadır. Bunların yanında ilk 3 sırada ise kooperatif sayısı bakımından 33.230 ile konut yapı kooperatifleri, 6.819 tarımsal kalkınma kooperatifleri ve 2.444 sulama kooperatifi yer almaktadır (Alkan, 2016).

Kooperatifçiliğin bir ülkede gelişmesinde etkili olan faktörler ekonomik, sosyal, kültürel ve siyasi faktörlerdir. Gelişen ülkelerde kooperatifler; ekonomik ve toplumsal kalkınmanın önemli parçasıdır. Ekonomik olarak kooperatifçiliğin gelişmesi bir ülkede kooperatif işletmelerinin güçlü ve güvenilir bir imaja sahip olmasını gerektirmektedir. Kooperatifçiliğin gelişmesi için yönetici ile çalışanlar arasında etkili bir iletişimin ve güçlü bir bağın kurulması, kooperatifçiliğin özünü oluşturan değerlerin ön planda tutulması gerekmektedir.

Kooperatiflerin etkin bir biçimde yer alması için de etkin bir politika uygulanması gerekmektedir. Devletin kooperatifçiliğe bakış açısını belirleyen, kooperatiflerin korunmasını ve desteklenmesini sağlayan belirleyici yasalar çıkarması ve hukuki



sorumluluğu üstlenmesi gerekmektedir (Demirci 1998).

Türkiye’de kooperatifçiliğin gelişmesine etki eden faktörler arasında en önemlisi 1982 Anayasasında kooperatifçiliğin gelişmesi ile ilgili olan (md.171) ile kendini göstermiştir. Tarımsal Amaçlı Kooperatiflere proje desteği sağlanmış; tarım kredi ve esnaf sanatkârlar kredi kefalet kooperatiflerine kredi desteği verilmiş, küçük sanayi sitesi yapı kooperatiflerine altyapı ve üstyapı kredi desteği sağlanmıştır. Aynı zamanda, tarım satış kooperatiflerine de destekleme Fiyat İstikrar Fonu (DFİF) kredisi kullanılmıştır (Cengiz, 2001).

İkinci Dünya Savaşı sonrası, ekonomik kalkınmaya başlayan Avrupalı ülkeler, iş gücündeki aksaklıkları tamamlayabilmek için doğu ve batı ülkelerinden iş gücü talebinde bulunmuşlardır. Türkiye, 1960’larda başlamak üzere, başta F. Almanya olmak üzere birçok Avrupa ülkesine yoğun bir iş göçü vermiştir. İnsanların bu ülkelere yerleşmeleri ekonomik koşullarının iyileşmesini, sosyal çevrelerinin genişlemesini sağlamış bununla birlikte iş göçünün de hızlanmasında etkili olmuştur.

30 Eylül 1961 yılında Türkiye ile Batı F. Almanya arasında işgücü konusunda bir anlaşma yapıldı. F. Almanya ile Türkiye arasında 31 Ekim 1961 tarihinde imzalanan “Türk İşgücü Anlaşması” ile Türkiye’den F. Almanya’ya resmi olarak göç başlamıştır. Günümüze kadar süren bu göçler, F. Almanya’da milyonları bulan büyük bir topluluğun oluşmasında etkili olmuştur. (İçduygu ve Sirkeci, 1999).

Türk iş gücünün yükseldiği 1969 – 1973 yılları arasında Köy Kalkınma Kooperatifleri kurulmaya da devam etmiştir. Avrupa’da ekonomik krizin tekrar belirginleştiği 1973 yılında Türk işçilerinin Avrupa’ya gitmesi durma noktasına gelmiştir fakat kooperatif kurma ilgisinde herhangi bir değişiklik olmamıştır. Bu durumun sebebi, Avrupa ülkelerine yerleşmek isteyen Türk işçilerin sayısının çok fazla olmasıdır. Bu kooperatiflerin sayısının hızla yükselmesi yurt dışına işçi olarak çıkmak isteyen işçilerin sayısındaki artışı göstermektedir (Mülayim, 1990).

Köy Kalkınma Kooperatifleri tarafından yapılacak çalışmalara katkı verecek gücü bulmak amacıyla "Dış Ülkelere İşçi Göndermede Kooperatif Kuran Köylülere Öncelik Tanıma Projesi" güncellenerek işleme alınmıştır. Diğer ülkelerden Türk vatandaşı işçiler talep görmeye başlamış ancak Türkiye’den giderek çalışma hayatına yurtdışında devam etmek isteyen işçi sayısı bu talebin çok üstünde olmuştur. 1965-1974 yıllarında 1204 kooperatif projesi bulunmakta olup, bu projelere 42.277 kişilik işçi kontenjanı tahsis

edilmiştir. (Penninx ve Renselaar 1979).

Köy kalkınma kooperatiflerinin süreci yönetememesine bir etken de F. Almanya'nın 1967'de ekonomik olarak durgunlaşma dönemine girişi olmuştur. Türk işçilerinin büyük çoğunluğu buradadır ve birçoğu Türk işçileri işten çıkarma sürecine girmiştir. Bu durum sonucunda Türkiye'ye geri gelmek zorunda kalmışlardır (Hazar, 1997).

Bu araştırmada F. Almanya'ya iş gücü göçünün Türk kooperatifçiliğine etkisinin ortaya konulması açısından oldukça önemli olduğu, konu ile ilgili yapılacak çalışmalara literatür desteği sağlayacağı düşünülmektedir.

### **Araştırmanın Problemi**

Yapılan çalışmaların sonucunda, çözümler geliştirilmesi beklenen aksaklıklar araştırmanın problemi olarak tanımlanmaktadır (Gurbetoğlu, 2018). Kooperatiflerin genel tanımına baktığımızda işbirliği, yardımlaşma ve dayanışma olarak tanımlanmaktadır. Tabiki kooperatiflerin geliştirilmesi kalkındırılması için bir sermayeye ihtiyaç duyulmaktadır. Kooperatifçiliğin öncüsü olarak kabul edilen Robert Owen'ın geliştirmiş olduğu "cooperation" düşüncesi de önem kazanmaya başlamıştır (Güreşçi ve Gönç, 2017). Kadim medeniyetimize baktığımız da kooperatifçiliğin temelleri Ahi birlikleri ile başlamıştır. Türkiye'de kooperatifçilik uygulamaları çok eski olmasına rağmen Türk kooperatifçiliğinin 1863 yılında Mithat Paşa tarafından kurulan ve aynı zamanda bir tarımsal kredi hizmeti olan Memleket Sandıkları ile başladığını göstermektedir. Bu sandıklar yoksulluk içindeki halkı tefecilere karşı güçlendirmek, çiftçilere kredi imkanı tanımak, köyde yaşayan kişilerin ürünlerini değerlendirmek ve köylünün teşkilatlandırılmasını sağlamak için kurulduğu ifade edilmektedir (T.C. Ticaret Bakanlığı, 2022). Ülkemizde oluşan ekonomik sorunların sonucunda kişiler bu durumdan etkilenerek yeni bir iş imkanı aramıştır. Bu süreçte kooperatiflerin aynı zaman da ülkenin de sermaye ihtiyacı bulunmaktadır. Federal Almanya'ya iş gücü göçünün ekonomik sebeplerden dolayı tercih edildiği bilinmektedir. Bu göçlerin temel nedeni ve Türk kooperatifçiliğine ne tür bir etkisinin olduğu araştırmanın problemini oluşturmaktadır. Bu problemten hareketle Türk kooperatifçiliği Avrupa'ya göç edilmesinde süreç içerisinde nasıl bir rol aldığı, aktif bir rol aldıysa bu göçlerin Türk kooperatifçiliği üzerine ne gibi etkilerinin olduğu sorularına yanıt aranmıştır.

### **Araştırmanın Amacı ve Önemi**

Bilimsel araştırma, problemi nihai çözüme ulaştırmak üzere sistematik olarak

durumlar arasındaki bağlantıların ele alınması ve yöntem sınanmasıdır(Balcı, 2011).

II. Dünya Savaşı'ndan sonra Avrupa devletlerinin büyük yıkımın izlerini silmek ve şehirleri yeniden inşa etmek için iş gücüne ihtiyacı olduğu bilinmektedir. Ayrıca sanayii alanında da yeni tesisler kurmaları ve hızlı bir şekilde sanayileşmeleri iş gücüne olan ihtiyacı artırdığı açıktır. Bununla beraber yeni ekonomik istihdamların ortaya çıkmasının sonucunda Avrupa devletleri sanayide de işçi bulmaya yönelmişlerdir.

Bu gerekçe ile ülkemizin de içinde bulunduğu ekonomik ve sosyal durum göze alındığında Avrupa'ya çalışmak için gitmek isteyen, özellikle F. Almanya'ya çalışmak için gitmek isteyen, işçilerimiz yoğun emek harcamışlardır.

Özellikle kırsal kesimlerde yaşayan vatandaşların bu ekonomik bunalımdan kurtulmak ve ekonomik olarak rahat edebilmek amacıyla Avrupa'ya göç etmeye başladığı görülmektedir. Bununla beraber kırsal kesimde yaşayanlar, F.Almanya'ya işçi olarak gitmek için Kooperatifler kurarak bu süreci hızlandırmışlardır.Ancak göç dalgası ekonomik olarak yeni bir boyut açarak kırsal kesimdeki vatandaşların kooperatifçilik alanındaki faaliyetlerini sekteye uğratmış ve hükümetler bu yıkımın sonuçlarını ortadan kaldırmak için birtakım önlemler almaya çalışmıştır. Çalışmamızdan F.Almanya'ya göçün sebeplerini ortaya konulması, Türk kooperatifçiliğine ne gibi etkilerinin olduğunun tespit edilmesi amaçlanmıştır.

## BÖLÜM I

### 1. KAVRAMSAL/KURAMSAL AÇIKLAMALAR VE İLGİLİ LİTERATÜR

Ülkemizde 'kooperatif' sözcüğü ilk kez, 396 sayılı Türk Ticaret Kanunu'nun 15 inci maddesine,1924 yılında bir fıkra eklenmesiyle girmiştir. Ancak yasaya yapılan bu eklemede kooperatifin tanımı yoktur. Kooperatifin yasalarımızdaki ilk tanımı, 1926 yılında çıkan 850 sayılı, ikinci Türk Ticaret Kanunu'ndaki tanımdır (Gül,1986:45).

850 sayılı Türk Ticaret Kanunu kooperatifi, «Meslek, sanat veya maişetlerine ait ihtiyaç ve muamelelerini muavenet ve kefaleti müteakibe sayesinde tedarik ve ifa etmek maksadıyla teşkil edilen Şirket Kooperatiftir» şeklinde tanımlamıştır. 6762 sayılı, 1957 yılında çıkan, üçüncü Türk Ticaret Kanunu'ndaki tanım da bundan pek farklı sayılmaz.

Bilim ve teori alanında Türkiye kooperatifçiliğine yıllarca hizmet etmiş olan G.Kesler ile uygulama ve yasa yapımı konusunda değerli önerileri olan M. Golombain, Türkiye'deki kooperatif hareketlerini inceledikten sonra, yapılacak tanımda “şirket” sözcüğüne yer verilmemesi gerektiği noktasında birleşmişlerdir.

Gerçekten, büyük sermaye ve ekonomik güçleriyle, geçimlerini güçlükle sürdürebilen fakir halkı daima ürkütmüş olan kimselerin, durumlarını biraz daha güçlendirmek amacıyla kurdukları şirketlerin, yaşam koşullarını iyileştirmekten başka düşüncesi olmayanların oluşturdukları bir kuruluşla aynı adı taşıması, zihinlerde bazı sorular yaratabilir.

Bu sorulara, yeteneksiz ya da iyi niyetli olmayan kooperatif yöneticilerinin aldıkları olumsuz sonuçlarda eklenince kooperatif kurmak ve onu yaşatmak daha da güçleşir. Hele yöneticilerin yaşamında, kooperatifin aldığı olumsuz sonuçlara rağmen bir iyileşme görülürse ortada güven diye bir şey kalmaz. Oysaki kooperatifçilik her şeyden önce bir güven işidir (Hazar, 1990:25).

G.Kessler'in «Kooperatif; azasına istihsal ve istihlâke müteveccih konularda yardımcı olmak minvalinde çalışmak için insanların isteklerine göre iktisadi bir şekilde ve birleşmesidir», şeklindeki tanımı, 850 sayılı Türk Ticaret Kanunundaki tanıma oranla çok daha tutarlı saymak gerekir (Gülmez,1988:108).

1950 yılında Türkiye'ye getirilmiş olan kooperatifçilik uzmanı M.Golombain de kooperatifi şöyle tanımlamıştır: “Kooperatif, benzer sorunlar ile uğraşan, müşterek bir işbirliği halinde, belli başlı zorlukları gidermek amacıyla farklı sayıda kişilerin ortak bir

noktada toplanan teşekküldür.”

Yabancıların, "Fig Pachers" başlığı ile oluşturduğu şirket şeklinde bir araya gelen incir üreten kişiler üretimi arttırmak amacıyla 1914 yılında "Aydın İncir Müstahsilleri Kooperatifi" adı altında birleşmişlerdir ancak önce Birinci Dünya Savaşı daha sonra Yunanlıların Ege bölgesinde yaptığı karışıklıklar neticesinde kooperatif, Cumhuriyet kuruluncaya kadar etkili bir varlık göstermemiştir (Yiğiter, 1963:87).

### **1.1. Göç Kavramı ve Teoriler**

Göç; Süresi, yapısı sebebi ne olursa olsun kişilerin yaşadıkları yerleri değiştirdiği nüfus hareketi olarak açıklanmaktadır (IOM, 2009:22). Göç ile ilgili olarak ilk akla gelen insanların varoluşu ile birlikte kalıcı ya da geçici şekilde hareket etmeleri daha iyi yaşam koşullarına ulaşmak amacıyla yer değişikliği yapmalarıdır. Bilim insanları konu ile ilgili fikirler geliştirerek kendi alanları kapsamında zaman, mekan ve ekonomik etkenler gibi konu başlıkları altında göç kavramını incelemişlerdir (Sinha ve Atallah, 1987: 5).

Göç öncelikle yerleşim yeri üzerindeki değişiklik kıstası ile incelenmektedir. Bir ülke sınırları içinde yapılan yer değişikliği iç göç olarak tanımlanmakta olup, ülke sınırları dışında yapılan yer değişiklikleri ise dış göç olarak tanımlanmaktadır (Lewis, 1982: 15).

Göç, sadece yerleşim yerinin değiştirilmesi anlamına gelmemektedir. Bu kapsamda bakıldığında göç süreç içinde göç edilen yerde kalınacak zamanı, göç eden kişinin bulunduğu yer ile iletişim kurma sürecini, göç ettiği yerde ki kültürel farklılıklarını içinde barındıran bir süreç olarak tanımlanmıştır (Mangalam, 1968:8).

Lee, Göç Teorisi (A Theory of Migration) isimli makalesinde göç kavramını; “genellikle insanların yaşadığı bölgeyi kalıcı şekilde ya da geçici olarak değiştirmesi” şeklinde tanımlamıştır (Lee, 1969: 285).

İşgücü Piyasası Teorisine göre, iş gücü göçü, iş gücünün arzından ziyade işgücü talebine göre şekillenmiştir. Örneğin Avrupa ülkeleri, asli unsuru olan yerli vatandaşların kabul etmediği vasıfsız ya da statü sebebiyle düşük vasıflı işlere yönelik iş gücü gereksinimini göçmen işçilerle gidermeye çalışmıştır (Toksöz, 2006: 18)

Kişilerin göç etme düşüncelerini; sosyal imkanlar, ekonomik olarak refah seviyeleri ve siyasi şartlar gibi konu başlıkları ile ele alarak alana katkı sağlayan Ravenstein, çevre koşulları, sosyal haklar, sağlık ve eğitim olanaklarının yanında gittikleri ülkede alım gücünün de en önemli ölçüt olduğuna dikkat çekmiştir (Topbaş, 2007: 12)

Ulusal Vize (D Tipi) : Almanya’da uzun süreli kalışlar için verilen bir vizedir. Almanya’da üç aydan fazla ikamet etme ve çalışma hakkı tanıyan vize türü (URL-1, “<https://www.idata.com.tr/ita/tr/f/genel-bilgi>” 12.09.2023).

## 1.2. Kooperatif Kavramı ve Teoriler

Kooperatif; tek başına yapılamayacak ya da birlikte yapılması daha faydalı olacak işlerin en iyi koşullarda ve maliyet fiyatına yakın bir şekilde yapmak amacıyla ortakların mali güçlerini bir araya getirmesidir (Mülayim, 2019). Kooperatifin tarihçesine bakıldığında insanların birbirlerine yardım etmeleri, ortak olma düşünceleri ve davranışları ile birlikte iktisadi iş birlikleri oluşturduğu görülmüştür. Kooperatifin genel olarak farklı tanımları mevcuttur ancak temelinde insanların ihtiyaçlarını gidermek amacıyla bir araya gelerek kalkınmayı arttırarak daha iyi koşullarda hayatlarına devam etme fikrinin olduğu görülmüştür.

Osmanlı İmparatorluğu döneminde, kooperatifçilik sürecinin Mithat Paşa ile birlikte başladığı kabul edilmektedir. Köyde yaşayan kişilerin bulunduğu ekonomik bunalım ve aşırı derecede faiz uygulaması ile insanlara zarar veren kötü niyetli kişilerden kurtarmak maksadıyla, 1863 yılında kooperatif benzeri bir kurum olan Memleket Sandıklarını kurulmuştur (Kocabaş, 2003:17).

Osmanlı İmparatorluğunun yıkılmasından sonra kurulan Cumhuriyet Türkiye'sinde köklü değişimler yapılmıştır. Bu değişimler ekonomik, siyasi, dini ve diğer konularda olmuş ve eski sisteme nazaran çok farklı bir yapı ortaya çıkmıştır. Bu nedenle, kooperatifçiliğin Türkiye'deki gelişimini incelerken, bu analizin farklı dönemlere bölünmesi uygun görülmüştür. Bu suretle ilk olarak Cumhuriyet öncesi dönemdeki kooperatifçilik hareketlerinin canlanması ve daha sonrada Cumhuriyet sonrası dönemin ele alınması uygun görülmüştür (Erçin, 2004:43).

Kooperatiflerin işleyişi sırasında zamanla ortaklar arasındaki güvensizlik ve kötü yönetim, mali olumsuzluklar ve kaynakların israfının temelini oluşturduğu görülmüştür. Bu çerçeveden bakıldığında kurumsal yönetim teorisinin kooperatiflerin geliştirilmesinde önemli olduğu sonucu ortaya çıkmıştır (Doğan, 2007: 45).

Kooperatiflerin devamlılığı için işletme maliyet teorisinin de etkili olduğu ortaya konulmuştur. Bu teoride ortakların yardımlaşması sonucunda karşılıklı olarak eksikliklerinin giderilmesi suretiyle maliyetlerin düştüğü sonucuna varılmıştır (Koçel, 2014: 59).

Yönetim hegemonyası teorisi de sermayenin ortaklar arasında paylaşılması ile

beraber kontrol mekanizmasının etkisinin azalacağı sonucuna varmıştır. Bu kapsamda basiretli yöneticiler ile birlikte yönetim sürecinde ki krizin ortadan kaldırılacağını ortaya koymuştur (Mizruchi, 1993).

### 1.3. Konu İle İlgili Araştırmalar

F. Almanya'ya iş gücü göçünün Türk Kooperatifçiliğine etkilerini araştıran farklı çalışmalar yurt içinde yapılmıştır. Bu çalışmada, F. Almanya'ya iş gücü göçünün, Türk kooperatifçiliğine nasıl bir etkisi olduğunun, F. Almanya'ya giden işçilerin Türk kooperatifçiliğinde olumsuz etkilerinin olup olmadığı, ekonomik ve sosyal düzenlerinin etkisinin bir bütün olarak ele alınıp alınmadığı gibi konular üzerinde özgün bir çalışma yapılmıştır.

Konuyla ilgili yurt içinde yapılan çalışmalar genel olarak F. Almanya'ya İş gücü Göçü, İş gücü Göçünün Tarihi, F. Almanya'ya İşgücü Göçünün Kooperatifler Üzerine Etkisinin Araştırılması ve İşgücü Göçünün Türk Kooperatifine Olumlu ya da Olumsuz Etkileri gibi yerli birçok çalışma yapılmıştır. Bu çalışmalar genellikle birbirlerinden bağımsız olarak yapılmış olsa da bir konu bütünlüğünde Türkiye'den F. Almanya'ya iş gücü göçünün Türk kooperatifçiliğine etkisini yeterli düzeyde bir çalışmalar bulunmaktadır. Konu ile ilgili yapılan bazı çalışmalar şu şekildedir.

Çöloğlu (1984), tarafından Türkiye'den Avrupa'ya iş gücü akımının üç sebebi bulunduğu ortaya konulmuştur. Bunlar; Türkiye'deki işsizlik, ücret seviyesindeki farklılık ve sosyal cazibedir. Araştırma grubundaki kişilerin F. Almanya'ya göç kararlarını nasıl aldıklarını tespit etme amacıyla sorulan “F. Almanya'ya göç kararını nasıl aldınız, hangi sebepler sizi bu karara yöneltti?” sorusuna, katılımcılar, ekonomik kaygı, F. Almanya furyası, akraba teşviki ve aile birleşimi şeklinde yanıt verdikleri tespit edilmiştir.

Demir (2010), tarafından Türkiye'den F. Almanya'da iş gücü göçü ortaya konulmuştur. 1957 yılında 12 kişilik sanatkâr bir grubun F. Almanya'ya gitmesi sonucunda başladığı hatta bu süreçten sonrada oldukça yüksek sayıda bazılarının da kaçak yollarla gidişi görüldüğü sonucuna varmıştır (Demir, 2010).

Abadan ve Unat (2017), tarafından kaleme alınan “Bitmeyen Göç eserinde” Türkiye İş ve İşçi Bulma Kurumunun işçi seçiminde ülkenin daha az gelişen bölgelerinden gelen kişileri, Köy Kalkınma Kooperatiflerine üye olanları ya da resmi olarak afet bölgesi olarak kabul gören yerlerden gelenlere öncelik tanıdığını ortaya koymuştur.

Yılmaz (2003), tarafından belirttiği üzere göç, başta savaş afet ve sürgün gibi sebeplerle ‘zorunlu’ olarak bazen de yaşadığı yerdeki mevcut koşullarını beğenemeyerek

daha iyi kořullarda yařama hayali ile bařka bir yere gönüllü olarak göç anlařılmıştır.

Pakdemirli (2019), tarafından Tarımsal Kooperatiflerin Dünya ve Türkiye’deki mevcut durumunu ortaya koyan bir çalıřma yapılmıřtır. Modern Kooperatifçilik Türkiye’de Cumhuriyet döneminde Atatürk’ün liderliğinde yapılan yasal düzenlemeler ile büyük önem kazanmış, devlet teşvikleri ve bilgilendirme eğitimleri ile hız kazandığını ortaya koymuřtur. Tarımsal Kooperatiflerin öneminden hareket ederek Türk Kooperatifçiliğinin, Türk Tarımının gelişmesinde önemli role sahip olduğunu tespit etmiştir.

Güreřci ve Gönç (2017), çalıřmalarında Türkiye'deki kooperatiflerin eğitim, finans ve idari anlamlarda bazı sorunlarının olduğunu tespit ederek sorunların çözümünde bütüncül yaklařımlara dikkat çekmişlerdir.

Küveli (2022), tarafından yapılan “Şehir Ekonomisinin Sürdürülebilirliğini Sağlamada Kooperatifçiliğın Önemi” adlı çalıřmasında kooperatifçiliğın gerek şehir ekonomisinin kalkınmasında gerekse de kırsal kalkınmada sürdürülebilirlik açısından ne denli önemli olduğunu ortaya koymuřtur.

Bilgin ve Tanıyıcı (2008), tarafından “Türkiye’de Kooperatif ve Devlet İliřkilerinin Tarihi Geliřimi” adlı çalıřmalarında kooperatifçiliğın tarihi seyri ortaya koyularak, devlet adamlarının öncülüğünde yahut devletten alınan teşviklerin kooperatiflerin gelişmesinde önemli rol oynadığını ileri sürmüşlerdir.



## BÖLÜM II

### 2. TÜRKİYE'DE VE DÜNYA'DA KOOPERATİFÇİLİK

19.yüzyılda oluşan kooperatifçilik akımına Peter Cornelius Plock boyve John Bellers'in düşünceleri öncülük etmiştir. Dünyada modern olarak kooperatifçilik çalışmalarının 1816 yılında Robert Owen'ın fikirleri ile ortaya çıktığı kabul görmektedir (Hazar, 1997).

Türkiye'de Cumhuriyet öncesi dönemlerde, Anadolu'da yaşayan kişiler arasında uygulanan kadim bir kültür olarak uygulanan imece, ahilik, lonca, gedikler gibi faaliyetler kooperatifçiliğe benzeyen oluşumlardır. Bu açıdan baktığımızda toplum olarak Türkiye'de çok yabancılık gören bir durum oluşmamıştır. Bu uygulamalara ek olarak tarım ile uğraşan çiftçi kesimin haklarını korumaya yönelik modern anlamda bir çalışma ülkemizde görülmüştür. Bu uygulama Mithat Paşa tarafından 1863 yılında Tuna Vilayetinin Pirot kasabasında kurulan Memleket Sandıklarıdır. Modern anlamda kooperatifçilik başlangıcı kabul edilir (Gönen, 1982: 42; İnan, 2004: 29; Türkdoğan, 1977: 315).

#### 2.1. Türkiye'de Kooperatifçilik

Osmanlı'da kooperatifçilik çalışmaları Mithat Paşa ile birlikte hız kazanmıştır. Köylerde yaşayan kişilerin içinde olduğu zorluklardan ekonomik imkansızlıklardan kötü niyetli kişilere karşı haklarını korumak maksadıyla kooperatifleşmeye önem vermiştir. Özellikle demokratik yönetime ve kredi dağılımında adalete önem vermiştir (Kara, a.g.e: 30).

Sermaye oluşturmak amacıyla üyelerin belli bir alanı ortak bir şekilde kullanması uygulamaya konulmuştur. Ancak bir yandan sürüp giden savaşlar, öte yandan devletin bu oluşumlar aracılığıyla vergileri toplamayı hedeflenmiş, başlangıçtaki memleket sandıklarına olan talebi azaltmıştır. Böylece Memleket Sandıkları yerini önce Menafi Sandıkları'na daha sonra 1888 yılında Ziraat Bankası'na bırakmıştır (Parlar,2004:165).

Mithat Paşa 1863 yılında Nis valisi iken Pirot kasabasında Memleket Sandıkları'nı kurarak kooperatifçilik benzeri faaliyetleri başlatmıştır. Bu sandıklar modern kooperatifçilik hareketine benzer ancak ayrı bir yapıya sahiptir. Memleket Sandıkları'nın amacı, çiftçinin veya köylünün sosyal ve ekonomik yapısını iyileştirmek, doğal afetlerden zarar gören çiftçilere kredi vermek, devlet arazilerinde imece usulü ile çalışmak suretiyle elde edilen sermayenin işletilmesini sağlamak, elde edilecek gelirlerle okul, yol, çeşme ve köprüler yaptırmaktır (Fındıkoğlu,1953:51).

Mithat Paşa'nın Memleket Sandıkları denemesinden veya girişiminden sonra uzun süre ülkemizde kooperatifçilik veya benzer bir girişimde bulunulmamıştır. Sadece bazı yazarlar, bilim adamları ve devlet adamları kooperatifleşmenin gereği üzerinde durmuşlardır. Ahmet Cevat, 1913 yılında yayınlamış olduğu "İktisatta İnkılap" kitabında kooperatifleşmeden söz etmiş, yabancı işadamlarının Türk çiftçisini istismar ettiğini, ürünlerini çok ucuza ellerinden aldığını açıkça belirtmiştir (Mülayim, 1995:46).

**Tablo 1.**Türkiye’de Kooperatifler ve Ortak Sayıları

Faaliyet Alanına Göre Kooperatifler		Kooperatif	Ortak
1.	Konut Yapı Kooperatifi	27.361	1.273.274
2.	Tarımsal Kalkınma Kooperatifi	7.201	775.563
3.	Motorlu Taşıma Kooperatifleri	5.803	171.265
4.	Sulama Kooperatifi	2.523	303.586
5.	Tüketim Kooperatifi	2.170	183.463
6.	Tarım Kredi Kooperatifi	1.625	1.001.418
7.	Toplu İşyeri Yapı Kooperatifi	1.161	84.035
8.	Kredi Kefalet Kooperatifi	1.004	659.406
9.	Küçük Sanayi Sitesi Yapı Kooperatifi	922	125.632
10.	İşletme Kooperatifi	655	116.368
11.	Su Ürünleri Kooperatifi	553	30.889
12.	Üretim Pazarlama Kooperatifi	408	17.591
13.	Karayolu Yolcu Taşıma Kooperatifi	390	7.873
14.	Turizm Geliştirme Kooperatifi	309	17.002
15.	Tarım Satış Kooperatifi	306	323.596
16.	Temin Tevzi Kooperatifi	256	22.807
17.	Küçük Sanat Kooperatifi	233	7.770
18.	Karayolu Yük Taşıma Kooperatifleri	75	2.117
19.	Kadın Girişimi Üretim ve İşletme Kooperatifi	55	640
20.	Eğitim Kooperatifi	49	2.880
21.	Pancar Ekicileri Kooperatifi	31	1.448.171
22.	Yaş Sebze Meyve Kooperatifleri	29	3.066
23.	Gayrimenkul İşletme Kooperatifi	26	922
24.	Yayıncılık Kooperatifi	23	508
25.	Yardımlaşma Kooperatifi	18	13.449
26.	Deniz Yolcu Taşıma Kooperatifi	17	381
27.	Yenilenebilir Enerji Üretim Kooperatifi	13	95
28.	Hizmet Kooperatifi	11	145

29.	Tedarik Kooperatifi	8	606
30.	Sigorta Kooperatifi	6	827.765
31.	Hamal Taşımacılığı Kooperatifi	6	522
32.	Pazarcılar İşletme Kooperatifi	5	67
33.	Sağlık Hizmetleri Kooperatifi	2	53
34.	Bilimsel Araştırma ve Geliştirme Kooperatifi	2	31
35.	Deniz Yük Taşıma Kooperatifi	1	8
36.	Basın Yayın İletişim Kooperatifi	1	23
37.	Fikri Mülkiyet Hakları ve Proje Danışmanlığı Kooperatifi	1	7
<b>Toplam</b>		<b>53.259</b>	<b>7.422.994</b>

**Kaynak:** GTB, GTHB, ÇŞB

Tablo 3,1'de görüldüğü gibi faaliyetlerine ve sayılarına göre kooperatifler sıralanmıştır.

1960 yılları sonrasında sosyo-ekonomik hak ve ödevlere büyük önem veren 1961 anayasası, önceki anayasalarda öngörülmeleyen bir biçimde devlete kooperatifçilik anlamında yeni bir misyon yüklemiştir. Bu durum sonucunda, kalkınma plânlarının hazırlanması ve kooperatifçiliği geliştiren önlemler alması yönünde bir rol verilerek yeni bir zemin hazırlanmıştır (Kepenek,2016:43).

Bu durumu 1962-1967 yıllarını kapsayan Birinci beş yıllık kalkınma plânının uygulandığı dönemde görmekteyiz. Bu dönemde kooperatiflerin kronik sorunları ve çözümleri için Köy İşleri Bakanlığı kurulmuştur. Bakanlık yurt dışındaki iş gücü göçünün kırsal bölgelerde ki yatırımlara katkıda bulunmalarını sağlamak amacıyla Köy Kalkınma Kooperatifleri kurmuştur.

Üçüncü 5 (beş) yıllık kalkınma plânı tasarlanırken Kooperatifçilik Politikaları Özel İhtisas Komisyon üyeleri, kooperatiflerin sorunlarını "tarım, tarım dışı ve temel" olmak üzere 3 ana başlık altında incelemişlerdir. Dördüncü 5(beş) yıllık kalkınma plânı özel ihtisas komisyon üyeleri kooperatiflerin sorunlarını 3 (üç) alanda incelemiştir: Bu ana başlıklar, küçük tarımsal işletmelere sağlanacak destekler, destekleme alımlarının daha etkin bir şekilde planlanması, tek amacı olan ve küçük ölçekli işletmelere önem verilmesi şeklinde özetlenebilir (Kıvanç,1982:100).

1941 yılından önceki dönemlerde kooperatiflere ilişkin sağlıklı bir veri bulunmamakta birlikte, toplam sayı olarak 11. 841 tane kooperatif kurulduğu, Kooperatiflere ilişkin yasa ile birlikte 1969 yılına kadar çok hızlı bir ilerleme olmamıştır. Bu süreçte 670 tane kooperatifi kurulmuş olup, 1969-1979 yıllarında 7080 yeni kooperatif kurulması ile birlikte 1975'den sonra daha hızlı bir şekilde yaygınlaşan bir seyir

gözlemlenmektedir (bakınız Tablo 2). Bu çerçevede baktığımızda, sosyal politikaların güncellenerek uygulandığı anlaşılmaktadır.

Kooperatiflerin yaygınlaşması, 1984 yılından sonra olmuştur. Bu durumun sebebine baktığımız zaman, 1981ve1984 yıllarında düzenlenen Topla Konut yasalarının uygulanması etkili olmuştur. Toplu konut fonunun da oluşan daralma ile birlikte 1987 yılından sonra sayılarında biraz azalma gözlemlenmektedir (bakınız çizelge 4.8).

**Tablo 2.Kentsel Kooperatif Hareketinde Sayısal Gelişmeler(1941-1991)**

KURULAN KOOPERATİFLER						
YILLAR	TOPLAM KOOP.			KONUT KOOP.		
	Sayı	(%)	Yılılıkort	Sayı	(%)	Yılılıkort.
Belirsiz	11.841	25.9	-	9.028	24.2	-
(%)	(100)	-	-	(76.2)	-	
1941-1968	670	1.5	39	224	6	13
(%)	(100)	-	-	(33.4)	-	-
1969-1979	7.080	15.5	337	4.339	11.6	394
(%)	(100)	-	-	(61.3)	-	-
1980	793			540		
1981	498			333		
1982	422			295		
1983	424			279		
1984	1.526			1.219		
1985	2.797			2.397		
1986	4.258			3.822		
1987	5.591			5.201		
1988	3.608			3.148		
1989	2.233			1.688		
1990	2.371			1.933		
1991	2.466			2.889		
1980-1991	26.194	57.2	2.182	23.744	63.6	2.158
(%)	(100)			(90.6)		

TOPLAM	45.785	100	679	37.335	100	510
GöreselPayı(%)	100	-	-	81.5	-	

Kaynak: Sanayi ve Ticaret Bakanlığı Bilgi İşlem Merkezi

Kısaca gözden geçireceğimiz sosyal ve ekonomik yapımız gelişmekte olan ülkelerin haline benzemektedir.

**Tablo 3. Kentsel Kooperatiflerin Coğrafya Bölgelerine Göre Dağılımı**

KURULAN KOOPERATİFLER						
Coğrafya Bölgeleri	Etkin Durumdakiler			Toplam		
	Koop. Sayısı	Üye Sayısı	Yıllık Ortalama Büyüklük	Koop. Sayısı	Üye Sayısı	Yıllık Ortalama Büyüklük
Marmara	7.673	714.140	93	12.642	799.965	63
(%)	(27)	(28)		(27)	(27)	
Ege	4.775	442.198	93	7.408	492.381	67
(%)	(17)	(17)		(16)	(17)	
İç Anadolu	7.625	692.131	91	13.304	802.182	60
(%)	(27)	(27)		(28)	(27)	
Karadeniz	2.880	270.097	94	4.861	311.372	64
(%)	(10)	(11)		(10)	(11)	
Akdeniz	3.665	289.062	79	6.293	330.119	52
(%)	(13)	(11)		(13)	(11)	
Güneydoğu	640	69.070	108	1.135	74.304	65
(%)	(02)	(04)		(02)	(03)	
Doğu	1.284	90.420	72	2.099	112.239	54
(%)	(05)	(04)		(04)	(04)	
TOPLAM	28.542	2.567.138	90	47.743	2.292.562	61

	(100)	(100)		(100)	(100)	
--	-------	-------	--	-------	-------	--

Kaynak: Sanayi ve Ticaret Bakanlığının 14.5.1992 gününe ilişkin verilerine dayanılarak düzenlenmiştir.

Tablodan da anlaşıldığı gibi, ülkemizdeki bölgeler arası toplumsal ve ekonomik farklılıklara bağlı olarak kooperatifleşme açısından da coğrafi bölgeleri arasında bazı dengesizlikler olduğu görülmektedir.

Tarım dışı kooperatifler arasında etkin olarak faaliyet gösterenlerin önemli bir kısmı (%27) Marmara ve İç Anadolu bölgelerinde kurulmuştur. Bunları sırasıyla Ege, Akdeniz ile Karadeniz takip etmektedir. Güneydoğu ve Doğu bölgeleri bu alanda geride kalmışlardır.

**Tablo 4.** 2016 Yılında Kurulan Kooperatiflerin Faaliyet Alanlarına Göre Dağılımı

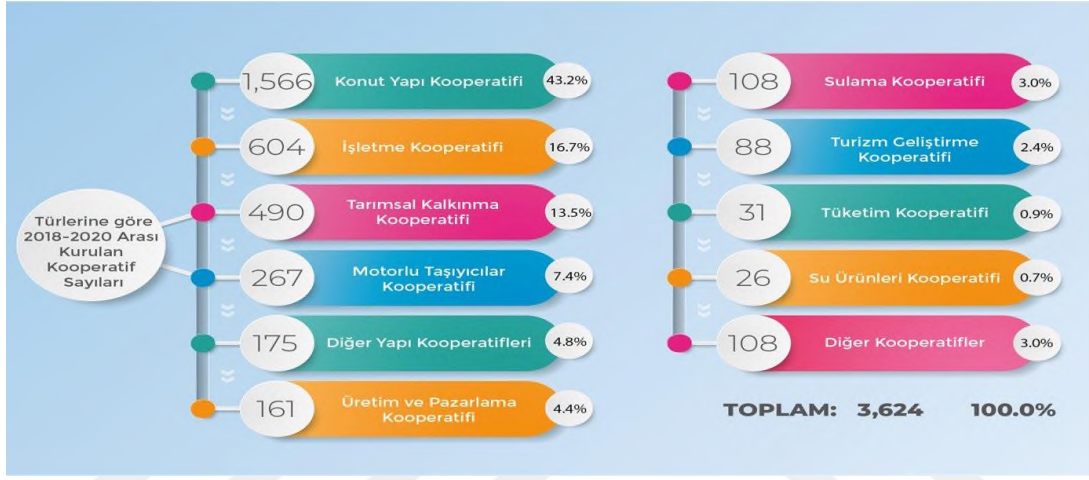
Faaliyet Alanına Göre Kooperatifler	Toplam
Konut Yapı Kooperatifi	354
Toplu İşyeri Yapı Kooperatifi	43
Küçük Sanayi Sitesi Yapı Kooperatifi	35
<b>Ara Toplam</b>	<b>432</b>
Tarımsal Kalkınma Kooperatifi	93
Sulama Kooperatifi	53
Su Ürünleri Kooperatifi	17
<b>Ara Toplam</b>	<b>163</b>
Motorlu Taşıyıcılar Kooperatifi	57
İşletme Kooperatifi	47
Üretim ve Pazarlama Kooperatifi	28
Kredi ve Kefalet Kooperatifi	17
Turizm Geliştirme Kooperatifi	5
Tüketim Kooperatifi	5
Eğitim/Araştırma ve Geliştirme Kooperatifi	3
Deniz Motorlu Taşıyıcılar Kooperatifi	2
Temin Tevzi Kooperatifi	2
Sigorta Kooperatifi	1

Hizmet Kooperatifi	1
<b>Ara Toplam</b>	<b>168</b>
<b>Genel Toplam</b>	<b>763</b>

**Kaynak:** Türkiye Ticaret Sicili Gazetesi

Tablo 4'e baktığımızda; 432 kooperatif Çevre ve Şehircilik Bakanlığınca, 168 kooperatif Gümrük ve Ticaret Bakanlığınca ve 163 kooperatifte Gıda Tarım ve Hayvancılık Bakanlığınca kuruluş izni verilerek kurulduğu görülmektedir.

**Tablo 5.** Türlerine göre 2018-2020 Arası Kurulan Kooperatif Sayıları



Türkiye'de 2020 yılına ait verilere bakıldığında yaklaşık 40 çeşitli alanda ve toplamda 60 bine yakın kooperatif bulunmaktadır. Bunların yaklaşık 6,6 milyon üyesi yani ortağı bulunmaktadır. Ticaret Bakanlığı alanında çalışmalar yapan kooperatiflerin sayısı 12.487'dir. Aktif olarak faaliyet gösterenlere baktığımızda yaklaşık olarak %70 seviyesinde gözlemlenmektedir. Aktif 8.700 kooperatifin toplam üye sayısı 1,4 milyon civarındadır. Tarım ve Orman Bakanlığı alanında kurulan kooperatiflerin sayısı ise 10 bin, üyelerinin sayılarının toplamı yaklaşık 2,5 milyon civarındadır. Bu kooperatifler 5 farklı alanda faaliyet göstermektedir. Bu faaliyet alanları tarımsal kalkınma, sulama, su ürünleri, pancar ekicileri ve tarım kredi başlıkları altında düzenlenmiştir. Çevre ve Şehircilik Bakanlığınca bağli olarak kooperatifler ise küçük sanayi sitesi, konut yapı, toplu işyeri yapı, karma sanayi sitesi ve ihtisas sanayi sitesi olarak düzenlenmiştir. Konut kooperatifleri ise 33 bin kooperatif ve 1 milyonu aşkın üye sayısı ile bu alandaki en aktif kooperatif olarak gözlemlenmektedir.

Türkiye'de kooperatifçilik hareketi mevzuatına ve idari yapısına baktığımızda tamamen özel bir kanunla yeni bir döneme 1969 yılında girdiği görülmektedir.

Tamamen kooperatiflerle ilgili olan bu kanun, kooperatiflere devlet vesayetinin dışına

çıkabilme fırsatını vermekle çok önemli bir yenilik getirmiştir. Halen tarım satış kooperatifleri eski özel kanununa bağlı olmakla beraber, 1163 sayılı yeni kooperatifler kanununa göre ticaret kanununun dışında kalana, yeni kooperatiflerin kurulması yolu açılmıştır (Ökçesiz, 1990:27).

Yeni kooperatifler kanununun özellikleri, eski dönemlerle yaratılan farklar açısından şöyle sıralamak mümkündür (Mülayim,2010: 57):

- 1- Kooperatifler Ticaret Kanunu kapsamından ayrılarak yeni bir kanuna kavuşmuşlardır.
- 2- Gerçek kişiler haricinde, kamu tüzel kişilikleri, özel idareler, belediyeler, köyler ve dernekler, artık kooperatiflere ortak olma yolu açılmıştır.
- 3- Ortaklık paylarının 1/4'ünün peşin ödemesi yapılacaktır.
- 4- Kooperatiflere aynı sermaye yatırma yolu açılmıştır.
- 5- En yüksek ortaklık katkı payı 30.000TL.ile kısıtlanmıştır.
- 6-Sınırlı sorumluluk kabul görmüş; ancak sınırsız sorumluluk ve yüklenilmiş ortaklık olarak belirli bir miktarda sorumluluğun da ana sözleşmede yer alacağı kabul görmüştür.
- 7- Gelir-gider farkının en az % 10'u yedek akçeye ayrılması planlanmıştır.
- 8- Sermaye ile sınırlı faiz verilmesi prensibi getirilmiş ancak en yüksek sınırı % 7 olarak karar alınmıştır.
- 9- Gelir-gider farkının %50'si üyelere alış veriş oranına göre risturn olarak dağıtılması planlanmıştır.
- 10- Kooperatiflere çeşitli vergi muafiyetleri getirilmiştir.
- 11- Kooperatiflerin siyasi faaliyet yapamayacağı, siyasi partilerden yardım almamaları ve yardım vermemeleri hükmü getirilmiştir.
- 12-Yeni kanunun getirdiği en önemli yeniliklerden biri de, kooperatiflere üst kuruluşlarını gerçekleştirme yolu açılmıştır. Buna göre kooperatifler kooperatif birlikleri, merkez birlikleri ve Türkiye Milli Kooperatifler Birliğini kurabilecekler, dolayısıyla dikey organizasyonlarını tamamlama imkânına kavuşacaklardır (Mülayim, 1975:94-95).

1969 sonrası dönemde yeni kooperatifler kanunu dışında yine çeşitli kooperatiflerle ilgili olarak, tarım kesimindeki önemleri dikkate alınarak, 1969 yılında “1196 sayılı Tütün Tarım Satış Kooperatifleri ve Bölge Birlikleriyle Türkiye Tütün Tarım Satış Kooperatifleri Genel Birliği Kanunu” çıkarılmıştır. Ancak bu kanuna dayalı olarak günümüze kadar



kooperatif kurulmamıştır.

1969 sonrası dönemdeki yeniliklerin en önemlilerinden biri, kooperatiflerin üst kuruluşlarının hızla gelişmesini destekleyen vergi muafiyetleridir. Bu konuda da ağırlığı olan kurumlar vergisi muafiyetidir. Kurumlar Vergisinden muafiyet sağlayan kooperatifler ve üst kuruluşları, bu vergi kapsamına giren, rakip özel işletmelerle rekabet yapabilme gücüne sahip olabilmektedirler. Ancak kooperatiflerin Kurumlar Vergisi Kanununun 7. maddesi 16. fıkrasına göre, muafiyetten faydalanabilmeleri için aşağıdaki şartları yerine getirmeleri zorunlu kılınmıştır (RG, 23 Aralık 2017, Sayı:30279). Ayrıca bakınız: <https://www.resmigazete.gov.tr/eskiler/2017/12/20171223-11.htm>).

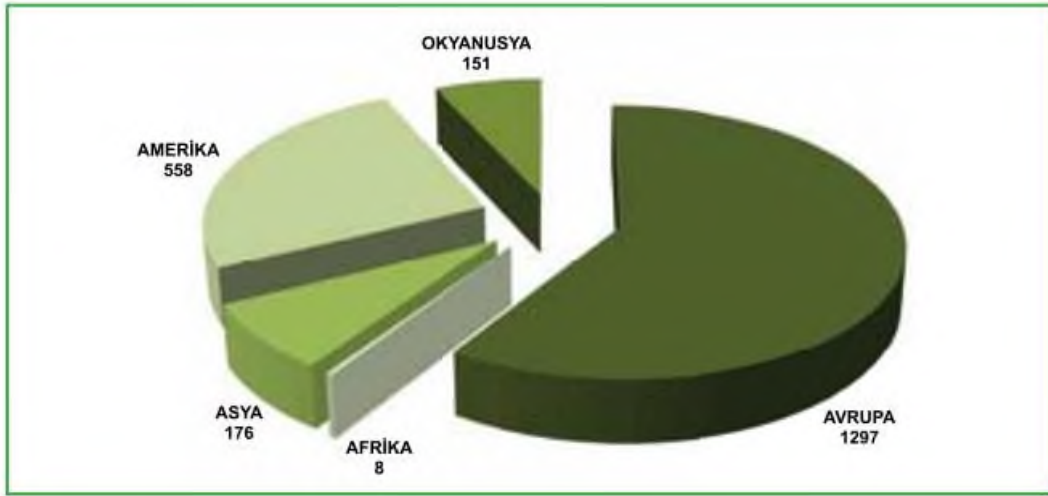
## 2.2. Dünya’da Kooperatifçilik

Tarihin çok eski dönemlerinden bu yana dar anlamda kooperatif çalışmalarına rastlanılır. İnsanlar geçmişte dahi bireysel olarak aşamadıkları sorunları işbirliği yaparak çözmeye çalışmışlar ve belirli bir ilerleme kaydetmişlerdir. Tarihsel süreç içinde nüfus artışı ile birlikte, kaynakların kıt olması ihtiyaçların ise çoğalmasıyla iş bölümü yapmak kaçınılmaz hale gelmiş ve bu durum sonucunda meslekler ortaya çıkmıştır. Bu durum beraberinde farklı gelir gruplarını ortaya çıkarmış ve işbirliği yapma noktasında çalışmalar önemli bir noktaya gelmiştir (Öksüz, 1982).

Eski çağ toplumlarında su ürünleri ve özellikle açık denizlerde balıkçılık ile uğraşan kişiler, tamamı insan gücüne dayalı, sermaye isteyen donanımını sağlamak ve zorluklarla dolu bu faaliyeti yürütebilmek için iş birliğine gitmek ihtiyacı duymuşlardır.

Aynı cemiyette yaşayanların, çeşitli ihtiyaçlarını karşılamak üzere elbirliği yapmaları ve dayanışma içinde olmalarının bir neticesi olarak, eski Mezopotamya’da tarımın geliştirilmesi için suyun düzenli bir şekilde kullanılması bakımından bentlerin yapılması, korunması ve bunların onarımıyla ilgili çalışmalar bu uygulamalardan birisidir. Bütün dünyada, günlük hayatta sık karşılaşılan, sırayla sürü otlatılması, tarla ve harman yerinde insanlar birbirlerine yardımı kuyu ve kanal açma gibi çalışmalarla çok eski devirlerden beri görülen yardımlaşma ve işbirliği şekilleridir (Geray, 1992).

**Tablo 6.** Kooperatiflerin Kıtasal Dağılımı



Tabloya baktığımızda kuruldukları bölgeye göre kıtasal olarak değerlendirildiğinde Avrupa kıtası 1297 kooperatif ile ilk sırada yer almaktadır. İkinci olarak 558 kooperatif ile Amerika kıtası ve üçüncü olarak 151 kooperatif ile Okyanusya gelmektedir.

**Tablo 7.** Kooperatiflerin Ciro Bazında Sektörel Dağılımı



**Kaynak:** Anonymous. 2019 d.

Tabloya baktığımızda yoğun olarak faaliyet alanlarının ilk başında tarım sektörü gelmektedir. Bunları sırasıyla bankacılık ve finans, diğer hizmetler, toptan ve perakende ve endüstri, kredi kooperatifleri izlemektedir.

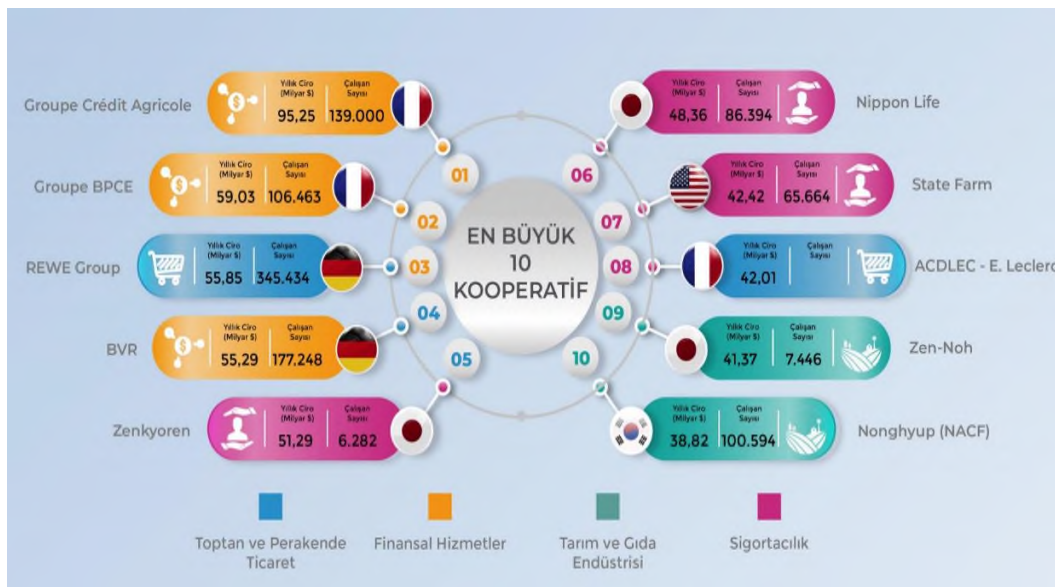
F.Almanya, İsviçre, Fransa, Avusturya ve hatta İtalya'da Alpler üzerinde görülen süthaneler eskiden günümüze kadar gelmektedir. Anadolu'da görülen ve kadim

kültürümüzde varlığını koruyan süthaneler, çamaşırhaneler, fırınlar, çoban tutmalar, imece, keşik gibi isimlerle dile getirilen işbirlikleri kadim Türk toplum geleneğinde yardımlaşma ve işbirliği ile kooperatif faaliyetlerinin esasında eskiden yaşamımızda olduğunun açık göstergesidir (Kocabaş, 2003).

Teşkilatlanmış kooperatif çalışmaları, tarih içinde net bir şekilde esnaf kuruluşlarında görülmektedir. Ahi Evran-ı Veli'nin XIII. yüzyılda geniş bir kavrayışla geliştirdiği ve Osmanlı Devleti'nin sınırları içindeki ülkelerde' asırlarca büyük bir başarı ile uygulanan Ahi teşkilatı sosyal barış ve ekonomik hayat tarzı bakımından ibretle incelenmesi gereken zamanın örnek bir işbirliği hareketidir.

Dünya tarihinde ciddi manada kooperatifçilik çalışmaları 1816 yılında İngiltere'de Robert Owen'ın kooperatif fikrini ortaya çıkarmasıyla başlamıştır. Robert Owen'ın görüşlerinin temelinde çevre (yani ortam) nazariyesi vardır. Bu duruma göre; insanlar çevrelerinin etkisi altındadır ve bu şartlarını daha iyi bir noktaya taşımak ve eğitim ile birlikte mutlu kılmak mümkündür. Bu hedefe ulaşmak için de çeşitli yollar takip edilebilir. Bunlara örnek vermek gerekirse; devlete sosyal kapsamlı kanunlar çıkartmak, kendi işletmesinde bir takım sosyal tedbirler uygulamak, üretim ve tüketim kooperatifleri kurmak gibi gelişmeler sayılabilir. Robert Owen'in başarısını, fikirlerini idealist kimselere ve entelektüeller kişilere aktarmalarında ve kendisinden sonra bu konuda gayretle çalışan bir önderler grubunun yetişmesinde aramak gerekir. Nitekim bu insanlar kooperatifçilikte başarılı gelişmeler sağlamışlardır (King, 2007).

**Tablo 8.** Uluslararası En Büyük 10 Kooperatif



**Kaynak:** World Cooperative monit r (2019). Eriřim adresi: <https://monitor.coop/en>

Avrupa ülkeleri modern kooperatifçiliğin lokomatifi olmuş diyebileceğimiz akımlar geliştirmiş ve kooperatif düşüncesini geliştirmiştir (Solakoğlu, 2017). Kooperatifçilikte ilk iki sırada yer alan Fransa ve Almanya'dır. Dünyanın en kapsamlı geniş hacimli Fransa'da bulunan "yeşil banka" isimli kooperatif tarım finansmanında rol alan ve yıllık kazancı 100 milyar dolara yakın olan teşkilatlanmasında çalışanlarının sayısı ise 139 bin civarında güçlü dinamik ve etkin bir yere sahiptir. İkinci sırada yer alan Almanya'nın perakende alanında aynı zamanda turizm alanında faaliyetlerde bulunan kooperatif grubu REWE Group'un yıllık işlem hacmi 55 milyar dolar civarındadır.

Tabloda 8. de görüldüğü üzere güçlü bir istihdam sağlayan kooperatifler mevcuttur. Avrupa genelinde 4,5 milyona yakın iş imkânı oluşturmuştur. Türkiye'de kooperatif bankaları mevcut olmamakla birlikte Avrupa'da çok yaygındır. 60 milyona yakın ortağı bulunmaktadır. Sadece Almanya'da kooperatif bankalarının yaklaşık 16 milyon üyesi olduğu bilinmektedir.



## BÖLÜM III

### 3. ALMANYA'YA İŞ GÜCÜ GÖÇÜNE YÖNELİK ARAŞTIRMA

Kişiler kalkınmaya katkı sağlamak amacıyla köy kalkınma kooperatiflerini kurarak üretimi arttırmak istemişlerdir ancak yeterli sermayenin olmaması sebebiyle bu fikirler uygulama istenilen düzeyde gerçekleşmemiştir. Köy İşleri Bakanlığı bu noktada yardımlar yapmaya çalışmış ancak bu yapılan uygulamalarda süreç içinde yeterli olmamıştır. Bu dönemde parasal kaynak yani sermaye arayışları ülkede bulunan işsizlik ile birleşince ülkeye yeni bir döviz girişinin nasıl ve hangi yollar ile sağlanacağı fikirleri ortaya çıkmıştır. Bu dönemde Avrupa ülkelerinin iş gücü ihtiyacının olması ve aynı dönemde ülkemizde bulunan ekonomik bunalım ile işsizlik sorunu iş gücü göçünü kaçınılmaz bir duruma getirmiştir. Kırsal kesimlerde yaşayan kişiler daha konforlu bir hayat için Avrupa'ya göç etmeye başladığı görülmektedir. Bu göçlerin sonucunda ülkeye gelen döviz girişinin artması sonucunda F. Almanya ile 1957 yılında iş gücü göçü sözleşmesi imzalanmıştır. Bu dönemde iş gücü göçü gitmek isteyen kişilere Köy Kalkınma Kooperatiflerine üye olan kişilere belirli bir taahhüt vermeleri koşulu ile yurt dışına gitme sürecince öncelik verileceği gibi hususların uygulamaya alınmasıyla birlikte kooperatifleşme sürecinin hız kazandığı tespit edilmiştir. İş gücü göçü ile gidecek olan işçilerin vereceği taahhütler tamamen ülkemizde kurulan kooperatiflere kaynak temin etmek ve kalkındırmayı arttırmak amaçlı planlandığı görülmüştür. Ancak bu uygulamaların süreç içinde suistimallere yol açması ve gerekli denetimlerin olmaması sonucunda eleştiriler gündeme gelmiştir. Bu çalışmada, F. Almanya'ya iş gücü göçünün sebepleri ve bu göç kapsamında giden işçilerin Türk kooperatifçiliğine etkilerinin ortaya konulması amaçlanmıştır.

#### 3.1.Yöntem

Bu çalışma nitel araştırma desenine uygun olarak dizayn edilmiştir. Araştırma kapsamında veriler literatür taraması yöntemi ile toplanmıştır. Literatür taraması hedeflenen ve daha önce çerçevesi çizilmiş bir konu hakkında yayınlanmış mümkün olduğunca çok kaynağa ulaşılarak, derinlemesine ve belli bir sistem dahilinde konunun araştırılması ve verilerin ortaya konulması olarak tanımlanmıştır (Köroğlu, 2015).

Araştırma kapsamında, Almanya'ya yapılan iş gücü göçünün Türk kooperatifçiliğine etkisi üzerine yapılan çalışmalar üzerinde derinlemesine literatür taraması yapılmıştır. Yapılan bu tarama sonucunda çalışmanın teorik ve metodolojik altyapısını oluşturan yayınlar incelenmiştir.

Araştırmada elde edilen veriler betimsel analiz yöntemi ile ortaya konularak yorumlanmıştır. Betimsel analiz belirli bir konuda yapılan araştırmaların derinlemesine incelenerek analiz edilmesi, elde edilen verilerin hipotezler ölçüsünde ortaya konulması ve yorumlanması olarak tanımlanmaktadır (Ültay vd., 2021). Çalışma kapsamında çeşitli kaynaklardan veriler toplandıktan sonra konu ile ilgili olan bölümler tespit edilmiş, belli bir program dahilinde sırasıyla başlıklar halinde incelenerek çalışmanın bölümleri oluşturulmuştur. Elde edilen farklı kurum ve kuruluşlardaki bu verilerin analizinde, F. Almanya'ya içi göçü başta olmak üzere, “Göç” kavramının tanımı, insanları göç etmeye yönelten sebepleri, ülkemizdeki ekonomik sebeplerden dolayı Avrupa ülkelerine yapılan göçlerin Türkiye'deki Kooperatifçiliğine etkisi ve bu dönemde mevcut hükümetlerin izlediği kalkınma planları sistematik, şeffaf bir şekilde ortaya konulmuştur.

Bu incelemeler sonucunda şu hipotezler oluşturulmuştur;

- Türkiye'den F. Almanya'ya iş gücü göçünün Türk kooperatifçiliğine olumsuz etkisi vardır.
- İş gücü göçünün ekonomik ve sosyal yönden anlamlı bir ilişkisi vardır.
- Türkiye'de kooperatifçilik iş gücü göçünün köy kalkınma kooperatiflerinin sayılarının hızla çoğalmasında anlamlı bir ilişki vardır.
- Köy Kalkınma kooperatiflerinin kuruluş amacının yurt dışına işçi göndermek için etkin rol oynamıştır.
- Köy kalkınma kooperatiflerinin devletçe yeterince desteklenmemesi, kuruluş amaçlarının dışında kalması ve üyelerinin kendilerini yurt dışında iş bulmak adına bir araç olarak kullanmaları köy kalkınma kooperatiflerinin amaçlarına ulaşamamasında anlamlı bir ilişki vardır.

## **3.2. Bulgular**

### **3.2.1.Türkiye'den Almanya'ya İşgücü Göçleri**

Türk iş gücü göçü, ilk olarak 1950'lerde ülkemizde yaşanan hızlı kentleşmenin etkileri ile görülmeye başlamıştır. 1960'lı yıllarda iş gücü göçünün fazla olmasından doğan yurtdışına iş gücü ihracı hızlı bir şekilde devam etmiş olup, 1970 ve 1980'li yıllar arasındaki aile birleşimleri ile gelen göçler ile devam etmiştir. 1980'li yıllar sonrası mülteci akımları, 1990'lı yıllarda sığınma başvurusu yapanlar ve son olarak 2000'li yıllarda düzensiz göçmenlerin hareketleri olarak karakterize edilmiştir (Aksoy, 2012).

Bu dönemde Türkiye'den Avrupa'ya göç edilen bir dönemden Asya ve Afrika

kıtalarında yaşayan kişilerin Türkiye'yi hedef ülke olarak göç ettiği yeni bir dönemin başladığı görülmektedir. Bu yeni göç döneminde Türk vatandaşları için artan bir hareket özgürlüğü oluşmuş ve ülkenin kalkınmasına ivme katmıştır. Bu süreçte ülkemizin dış ilişkilerinin geliştirilmesi sonucunda bir çok ülkeye ile vizesiz seyahat anlaşmaları imzalanmıştır (MFA, 2011).

Bu gelişmelere rağmen, farklı şekillerde ve çeşitli faaliyetler ile Türkiye'den F. Almanya'ya göç devam etti. Türkiye'de 1980'deki askeri müdahale sonrasında, kitleler halinde sığınmacı ya da mülteci olarak, 1990-2000 yıllarında 'gizli' ya da 'düzensiz' göçmenler olarak F. Almanya'ya ya da diğer ülkelere göç ettikleri gözlemlenmiştir (Sirkeci, 2005a). İşgücü göçünün toplam göç içerisindeki çok azalmış bu durum yerini aile birleşimi amacıyla yapılan göçe bırakmıştır (İç duygu ve Sirkeci, 1999).

İş gücü göçü değişimi hareketleri yapılan anlaşmalar ile birlikte daha sistemli ve daha popüler bir şekilde gündeme gelmiştir. Bu işbirliği sonucunda Türk vatandaşları F. Almanya'ya göç etmeye başlamış, Almanya'nın işgücüne ihtiyacının olması ve Türkiye'de de iş gücü fazlasının bulunması ile birlikte göç hareketleri hızlanmıştır (Franz, 1994).

Ülkemiz, 1960'lı yıllarda iş gücü olarak oldukça yüksek bir kitleye sahipti. Bu dönemde Avrupa ülkeleri, 2. Dünya savaşından kaynaklı oluşan kayıplarını tekrardan toplamak ve kalkınmayı hızlandırmak için aktif iş gücüne ihtiyaç duyuyordu. Bu eksikliği gidermek amacıyla Türkiye'den işgücü göçü talebinde bulunmuşlardı. Bu kapsamda Türkiye ile işgücü göçü çerçevesinde ilk F. Almanya ile 1957 yılında bir anlaşma yapmıştır.

1960'lı yılların başında Devlet Planlama Teşkilatının kurulması daha sonra kalkınma planlarının yapılması ile birlikte işgücü göçü devletin kontrolünde bir faaliyet haline gelmiş ve beş yıllık kalkınma planları içinde yerini bulmuştur. Bu dönemde ikili anlaşmalar sonucunda çeşitli Avrupa ülkelerine ani bir işgücü göçü akımı olmuştur (Koçtürk, 2008).

**Tablo 9.** 1960-2001 Yıllarında F. Almanya'daki Türk Vatandaşları

YILLAR	Toplam Yabancı Sayısı	Toplam Türk Vatandaşı	Türklerin Oranı(%)	Yabancıların Toplam Nüfusa Oranı
1960	686.200	2.700	0,4	1,2
1970	2.976.497	469.200	15,8	4,9
1975	4.089.594	1.077.100	26,3	6,6

1980	4.453.308	1.462.400	32,8	7,2
1985	4.378.942	1.400.400	32,0	7,2
1990	5.342.532	1.694.649	31,7	8,4
1992	6.495.792	1.854.945	28,6	8,0
1994	6.990.510	1.965.577	28,1	8,6
1995	7.173.866	2.014.311	28,1	8,8
1996	7.314.046	2.049.060	28,0	8,9
1997	7.365.833	2.107.426	28,6	9,0
1998	7.319.593	2.110.223	28,8	8,9
1999	7.343.591	2.053.564	28,0	8,9
2000	7.296.817	1.998.536	27,4	8,9

Kaynak: Federal F. Almanya İstatistik Dairesi, Türkiye Araştırmalar Merkezi

F. Almanya'ya ilk giden ve günümüzde "birinci nesil" olarak tabir edilen emek göçmenlerinin çoğunluğunu erkekler oluşturuyordu çünkü kadın müracaatçıların sayısı az olmakla beraber, talep edilen işgücü daha ziyade ağır çalışma koşullarının hâkim olduğu sektörlerde istihdam edilmekteydi. İmzaladıkları iş sözleşmelerinde, dönüşüm ilkesi (Rotation) kararlaştırılmış, "misafir işçi" tanımı benimsenmişti. Buna göre, işlerinde bir veya iki yıl çalıştıktan sonra kişilerin Türkiye'ye dönmeleri öngörülmüyordu. İkamet süresi sınırlaması, 1961 İşgücü Alımı Anlaşması'nda yer almasa da, resmi yazışmalarda, yabancı işçilere çalışma ve oturma izninin en fazla iki yıllık bir süre için verilmesi gerektiğini vurgulamaktaydı (Steinert,1995).

Bu dönemde gruplar halinde giden iş gücü göçmenleri, genellikle çalıştıkları şirketlere ait işçi yurtlarına (Arbeiterheim) yerleştirilmiştir. Bu süreçte yeterli barınma imkanı sağlanamadığından toplu barınaklar yapılmıştır. Buralar genelde eski binalar, prefabrik konutlar oluyordu ve işçiler buralarda toplumdan ayrı izole olarak yaşamlarına devam ediyorlardı. Bu durumun onlar için tek olumlu yanı birikim yapma imkanı bulmaları olmuştu.

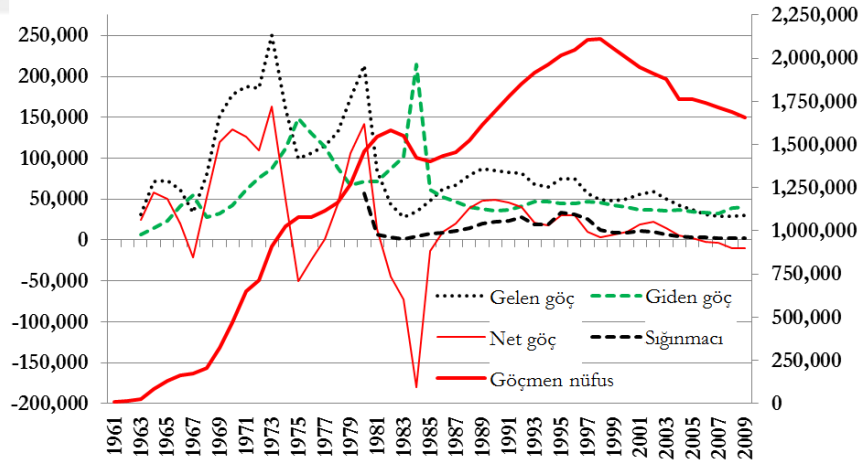
1962 yılında Sosyal Demokrat Parti'nin bir yan kuruluşu olan "Arbeiten vohl fahrt"



(İşçi Sosyal Yardım Kurumu) bünyesinde, Türk işçilerin dil sorunları, çalışma hayatında karşılaştıkları güçlükleri, ikamet ve çalışma izni gibi yasal hak ve sorumlulukları konusunda sosyal danışmanlığını üstlenmek üzere “Türk danış” büroları kuruldu (Aydın, 2014). Aynı yıllarda özel bir döviz kuru kabul edilmiş bu şekilde işçilerin tasarruflarının bankalar üzerinden güvenli yollardan Türkiye'ye gönderilmesinin önü açılmıştır. Almanya hükümetinin ise Türk göçmenlere yönelik Entegrasyonu sağlayan bir sosyal politikası olmadığı gibi resmî kurumlar Türkiye'den işgücü alımına karşı farklı tutum sergilemişlerdir.

Türkiye’de 1960’lı yılların başında başlayan işgücü göçünün altında yatan temel neden işsizlik, nüfus artışı ve daha iyi koşullarda yaşama isteği olmuştur. Bu göç hareketlerinin ilk başladığı dönemlerde Türkiye’den göç eden işçiler, uzun vadeli planlar yaparak gitmemişlerdir. Gittikleri hedef ülkede çalışarak tasarruflarını iyi bir şekilde değerlendirerek, ülkelerine geri döndüklerinde hayat şartlarını güvence altına almayı amaçlamışlardır. Bu durum süreç içinde misafir iş gücü olmaktan çıkmış ve giden göçmenler kalıcı hale gelmeye başlamışlardır (Şahin, 2008: 26).

**Tablo 10.** 1963- 2009 Arası Yurtdışına Giden İşçi Sayıları



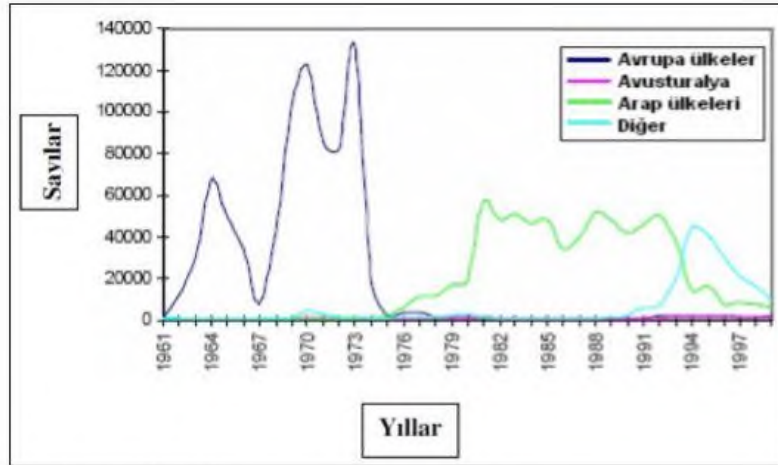
Kaynak: Akkoyunlu (2011); Sirkeci (2006); UNHCR.

Türkiye - F. Almanya arasındaki göç, süreç içinde tek yönlü olmaktan çıkmış ve iş gücü göç ile giden kişiler arasında ülkelere dönmeye başlayan kişilerde olmuştur. Tablo 10’da Türkiye’den giden iş gücü göçü ve zaman içinde dönüş yapan iş gücü göçünü gösterilmektedir. 1973 Petrol Krizi ile başlayan süreçte dönemin Almanya hükümeti iş gücü göçünde geriye doğru dönüşü teşvik etmek amacıyla yeni kanunlar çıkarmıştır. Kanunların

uygulamaya geçtiği dönemde 1983 yıllarında Türkiye'ye geri dönüşlerin zirve yaptığı gözlemlenmiştir. 2006 yılına geldiğimizde geriye dönüşler artmış ve günümüze kadar baktığımız zaman ise Almanya'dan ülkemize geri dönüş yapan kişiler artmış olup, ülkemizden Almanya'ya giden iş gücü göçü ve diğer sebeplerle giden kişi sayısı azalmıştır. Zaman içinde bu sayılar birbirine yakın bir seyir izlediği görülmektedir. Ülkemize geri dönüşlerde etkili olan diğer bir faktörde Almanya'da görülen etnik ayrımcılık hareketleri ve yabancı düşmanlığı itici bir faktör olmuştur.

F. Almanya'da yaşanan etnik ayrımcılık ve yabancı düşmanlığı, Türklerin Türkiye'ye göçlerinde ve geri dönüş hareketinde bir diğer itici faktördür. Bu dönemde Türk iş gücü göçü ağırlıklı olarak Almanya'da bulunmaktaydı ve etnik ayrımcılığa mazur kalmışlardır. Tablo 11'de görüldüğü üzere süreç içinde diğer ülkelere göç akışı yıllar içinde diğer Avrupa ülkelerine de başlamış ve Almanya'da bulunan yoğunluk azalmıştır (Gitmez, 1983: 23).

**Tablo 11.** 1961 – 1999 Arası Türkiye'den Yurtdışına İşgücü Göç



Kaynak: Gümüş, 1998:82

1973 yılında başlayan petrol krizi sonrasında petrol ithal eden ülkelerde ekonomik durgunluk sorunu ortaya çıkarken, petrol ihraç eden ülkelerde ise tam tersi sermaye oluşmaya başlamıştır. Bu süreçte, bölgede bulunan ülkelerde, özellikle altyapı yatırımları ile kalkınmaya yönelik diğer hizmetler önemli bir noktaya gelmiştir. Sermaye olmasına rağmen, teknoloji ve iş gücü alanında eksikliklerin ortaya çıkması sonucunda yabancı teknoloji ile birlikte iş gücü talebi de zaman içinde başlamıştır. Bu gelişmeler sonucunda, ülkemizden Libya, S. Arabistan başta olmak kaydıyla Irak ve Kuveyt gibi Orta Doğu ülkelerine iş gücü göçü gitmeye başlamıştır. Bu durumun yanında, bahsettiğimiz bu ülkelerin kalkınma çalışmalarında ülkemizde faaliyet gösteren müteahhitlik firmaları da

bulunmuşlardır. 1980’li yılların sonuna doğru Orta Doğu ülkelerindeki Türk işçi sayısı, 250.000’i bulmuştur (DPT, 2001: 2; İç duygu, Sirkeci ve Muradoğlu, 2001: 45).

Türk iş gücü göçünün sonrasında aile birleşmelerinin etkin olduğu görülmektedir. Bunun yanında, iltica amaçlı göç ve yasadışı göçte de büyük artış olmuştur (Uslu, Cassina, 1999:16). Batı Avrupa ülkelerinde 1973’lü yılların sonunda başlayan ekonomik durgunluk, o dönemde işçi göçünün durdurulması ile birlikte iş bulma talepleri yerini, siyasi sebepler ile sığınma taleplerine bırakmıştır. 12 Eylül 1980 tarihinde ülkemizde görülen askeri müdahale ve onu izleyen dönemdeki yönetsel sorunlar sonucunda sığınma başvuruları siyasallaşmıştır (Abadan-Unat, 2002: 266).

BMMYK verilerine göre 1990’lı yılların sonuna yaklaşık olarak 340.000 Türk vatandaşı, çeşitli Avrupa ülkelerine iltica başvurusu yapmıştır (Kirisçi, 2003). Bu iltica başvuruları yaklaşık olarak her yıl ortalama 35.000 kişiye yaklaşmıştır (Koç ve Onan, 2001).

**Tablo 12.** Avrupa’da Yaşayan ve Çalışan Türk Nüfusunun Ülkelere Göre Dağılımı (2000 Sonrası)

YILLAR	2002		2003		2004		2005	
ÜLKELER	Yurttaş Sayısı	İşçi Sayısı	Yurttaş Sayısı	İşçi Sayısı	Yurttaş Sayısı	İşçi Sayısı	Yurttaş Sayısı	İşçi Sayısı
Avrupa Ülke.								
Almanya	1.998.534	713.775	1.924.154	705.542	1.912.169	678.290	1.877.661	646.962
Fransa	325.887	87.992	341.728	87.992	359.034	87.992	387.833	87.992
Hollanda	319.600	92.000	330.709	103.000	341.400	100.000	351.648	115.000
Avusturya	134.243	54.277	130.703	54.440	130.703	53.616	122.931	52.075
Belçika	56.172	21.171	45.866	13.412	45.866	14.863	41.336	13.412
İsveç	36.062	5.700	31.894	5.700	33.094	13.300	36.524	13.300
İngiltere	80.000	30.000	90.000	35.000	100.000	40.000	115.000	40.000
Danimarka	33.383	14.936	31.978	16.699	30.450	18.310	54.859	21.165
İtalya	5.284	2.780	5.284	2.780	5.284	2.780	14.124	10.092
Finlandiya	1.981	659	1.981	659	1.981	659	7.000	
İspanya	1.289	-	1.289		1.289		1.834	1.097
Lüksemburg	287	-	287		287		377	242
İsviçre	79.621	34.200	79.470	34.076	78.256	38.974	77.190	34.000
Norveç	10.915	-	10.915		10.915		10.915	
Lihtenştayn	809	339	809	339	809	339	885	321
TOPLAM	3.084.1	1.057.829	3.027.067	1.059.639	3.051.537	1.049.123	3.100.117	1.035.658

**Kaynak:** www.dpt.gov.tr

Tablo 12’de 2002-2005 yılları arasında Avrupa’da yaşayan ve iş gücüne katılan Türk vatandaşlarının ülkelere göre dağılımına yer verilmiştir. Tablodan da anlaşılacağı üzere en fazla Türk iş gücü Almanya’da bulunmaktadır. En az Türk işgücü ise Lüksemburg’da

bulunmaktadır.

### 3.2.2. Almanya'ya Türk Emek Göçü

Türkiye'den işçi göçü ile ilgili ilk anlaşma 1957 yılında Almanya ile yapılmıştır. Bu anlaşma ile birlikte Nisan 1957'de zanaatkâr aileler Kiel'e gitmiştir. 1960'lı yıllar planlı bir biçimde iktisadi kalkınmanın başladığı yıllardır. Devlet Planlama Teşkilatını kuruluşu ile birlikte kalkınma planları hızlanmıştır. Ülkemizden Avrupa ülkelerine giden iş gücü göçü devletin koordine ettiği bir program şekline gelmesiyle birlikte beş yıllık planlar için bir rol kazanmıştır.

Bu yıllarda çeşitli Kuzey ve Batı Avrupa ülkeleriyle ikili anlaşmalar imzalanması sonucunda ülkemizden dış ülkelere ani bir göç akını başlamıştır. Yapılan bu çalışmaların altında yatan temel neden ülkede büyük bir sorun haline gelen işsizlik olmuştur. Bu iş gücü göçünün yurt dışına gönderilmesi ile bu sorunun çözüme kavuşturulacağı düşünülmüştür (Kurtuluş, 1999).

Çalışma ve Sosyal Güvenlik Bakanlığının 2003 yılı verilerine göre hazırlanmış olduğu yurt dışında bulunan Türk vatandaşlarına ait çalışan ve çalışmayan nüfusa ilişkin veriler Tablo 13'de gösterilmiştir (Küçük kalay, Abdullah Mesud; 1998).

**Tablo 13.** 1960 – 2000 Yılları Arasında F. Almanya'da Türk Vatandaşlarının Sayısal Gelişimi

YILLAR	Toplam Yabancı Sayısı	Toplam Türk Vatandaşı	Türklerin Oranı (%)	Yabancıların Toplam Nüfusa Oranı
1960	686.200	2.700	0,4	1,2
1970	2.976.497	469.200	15,8	4,9
1975	4.089.594	1.077.100	26,3	6,6
1980	4.453.308	1.462.400	32,8	7,2
1985	4.378.942	1.400.400	32,0	7,2
1990	5.342.532	1.694.649	31,7	8,4
1992	6.495.792	1.854.945	28,6	8,0
1994	6.990.510	1.965.577	28,1	8,6
1995	7.173.866	2.014.311	28,1	8,8
1996	7.314.046	2.049.060	28,0	8,9
1997	7.365.833	2.107.426	28,6	9,0
1998	7.319.593	2.110.223	28,8	8,9
1999	7.343.591	2.053.564	28,0	8,9
2000	7.296.817	1.998.536	27,4	8,9

### 3.2.3. Türk Emek Göçü Hareketinin Geliřimi

Ülkemizden giden iş gücü göçü yurtdışına giderken ve yerleşik hayata geçerken farklı sebeplere başvurmuşlardır. Bu sebeplere ve sürece baktığımızda; iş gücü göçü sözleşmesiyle başlayan bir durum daha sonra bu kapsamda giden işçilerin ailelerinin yanlarına gelmesi ile devam etmiştir. Bu aşamada Almanya hükümetinin o dönemde çocuklara maaş ödemesi yapması çok önemli bir faktördür. Aile birleşimlerinin yanında önceden giderek yurt dışında düzen oluşturan göçmen işçilerin Alman vatandaşı işverenlere, memleketinde bulunan akrabalarının, arkadaşlarının isimlerini vererek yurt dışına gelmelerini sağlaması ile devam etmiş olup, bu süreç daha sonra yerini yasal olmayan şekillerde giriş yaparak statü (iltica) başvurularında bulunan kişiler ile devam ettiği sonucuna varılmıştır (Kurtuluş, 1999).

### 3.2.4. F. Almanya'ya İş Gücü Göçünün Nedenleri

Göç etmek tarihin her anında karşımıza çıkan bir kavram olmuştur. Bu durumun altında yatan en büyük neden geçim şartlarının zorluğu daha refah bir yaşam tarzına erişmek olmuştur (Küçükaya,1998:21). Tabi ki bu süreci sadece ekonomik olarak değerlendirmek yeterli olmamaktadır. Göçün ekonomik nedenlerinin arkasında hayatın olağan akışı içinde bulunan sosyal, kültürel ve siyasi süreçler bulunmaktadır. Ülkemizde o dönemlerde oluşan ekonomik darlık yoksulluk insanları bir arayışa sürüklemiştir. Avrupa ülkelerinde uygulanan ihtiyaç sahibi olan kişilere ekonomik destek sağlayan geniş kapsamlı sosyal güvenlik programının olması göçü daha çok önemli hale getirmektedir. Yüksek nüfus artışının olması, genç nüfusun fazlalığı, gelir düzeylerindeki dengesizlik ve ciddi oranda işsizliğin bulunması ile birlikte geniş bir çerçeveden baktığımızda iş gücü göçü kaçınılmaz hale gelmiştir (Karagöz, 2007:23).

### 3.2.5. İş Gücü Göçünün Sonuçları

Göç olgusu, insanlığın varoluşundan itibaren ortaya çıkan ağırlıklı olarak dünya üzerinde tarihin her döneminde insanların ekonomik anlamda daha iyi koşullarda yaşama gayesi ile yer değiştirmesidir. Bu yapılan yer değişikliği toplum yapısını etkileyen en önemli faktörlerden birisi durumundadır. Bu durumu gelişen ülkelerde ki kültürel çeşitlilikten de anlayabilmekteyiz çünkü çeşitli sebepler ile göç alan toplumlarda kültürel bir zenginlik zamanla oluşmuştur. Göçün kaynak ve hedef ülkeler üzerindeki yansımaları

sadece ekonomik göstergeler ile sınırlı kalmamaktadır. Demografik yapıyı zamanla değiştirerek siyasi ve sosyal oluşumları etkilemekte yeni bir kültür ortaya çıkmasına sebep olmaktadır (Keskin,2011:119).

Ülkemizde iş gücü göçünün etkisine baktığımızda yurt dışında bulunan kişilerin tasarrufları sonucunda ülkeye yılda dört milyar dolara yakın döviz girişi olduğu görülmüştür. Ülke ekonomisine gelen döviz haricinde, iş gücü kapsamında yer değiştiren kişilerin edindikleri tecrübeyi aktarması da toplumsal hayatta önemli bir katkı sağlamıştır. Toplum içinde sosyolojik olarak etkilerine baktığımızda; batılı düşünürlerin fikirlerini zamanla benimseyerek farklı açılardan olayları yorumlayan, orada kendilerine sunulan yaşam standartlarına dair tecrübe edinen bunların yanında kendilerine uygulanan pratik siyaset düşünceleri ile zorluk yaşayan işçiler, memleketlerine döndüklerinde benimsemiş oldukları giyim, müzik, yemek gibi hayata dair bir çok yeniliği getirmişlerdir. Bu durum ülkemizde kadının toplum içindeki rolünden, gelenek görenek dediğimiz toplumun yazısız kurallarının değişiminde çok güçlü bir etki yapmıştır. İş gücü göçü ülkemizde yeni bir sosyal statü ortaya çıkarmış olup, yurt dışında çalıştıktan sonra ülkeye dönüş yapan kişiler, döndüklerinde özel bir statü içinde değer gören veya ayrıcalığa sahip olan bir topluluk "Alamanyalılar" olarak isimlendirilmiştir (Kaplan, 2017:83).

Ülkemize kesin dönüş yapan kişiler genel olarak buldukları yerlerde değişimin temsilcileri olarak kabul görmüş, yurt dışından ülkemizde getirdiği teknik bilgileri ya da toplumsal kuralları değerli bir şekilde benimsenmiş ve kabul görmüştür (Kaplan 2017: 85).

İş gücü göçüyle yurtdışına giden kişiler tasarrufları ile ekonomide bir çok alana katkı sunmuş bunun yanında aile, kadın, giyim gibi hayatın olağan akışı içinde bulunan yaşam tarzına ve toplum içindeki bazı davranışların değişimine zemin hazırlamış olup, Türkiye'nin modernleşme sürecine katkı sağlamış ve hızlandırmıştır (Moratan ve Stefan, 2011:15).

### **3.2.6. Almanya'ya Göç Eden Aileler ve Yıllara Göre Dağılımları**

Avrupa ülkeleri o dönemde, nüfus olarak artış göstermeyen bir durum içinde olsa da gelişen bir ekonomik altyapıya sahiptir. İş gücü sorunu ile karşı karşıya olduklarından dolayı emek yoğun yatırımlar yerine genelde sermaye ve teknolojinin ağırlıklı olduğu yatırımlar üzerinde çalışmışlar ancak bu önlemlere rağmen iş gücü ihtiyacı yine belirgin şekilde ortaya çıkmıştır (Yıldırımoglu, 2005:8).

Türk vatandaşlarının Almanya'ya işçi olarak gitme süreci 12 kişilik sanatkar grubun 1957 yılında Almanya'ya gitmesi ile başlamış ve devamında da bu kişiler gibi gidenler

olmuştur. F. Almanya'ya giden bu ilk iş gücü kafilesini oluşturan 12 kişi Türkiye'ye dönmeyerek F. Almanya'da çalışmaya devam etmişler ve ileride yaşanacak büyük işçi göçünün kapısını aralamışlardır (Kılıçaslan,2006;17). Bu dönemde Türkiye'de varlığını sert bir biçimde hissettiren işsizlik ekonomik buhran sonucunda ekonomik kaynak elde etmek, işsizliğe çözüm bulmak daha sonrada nitelikli bir iş gücüne sahip olmak amacıyla 31 Ekim 1961 tarihinde F. Almanya ile iş gücü anlaşmasını imzalamıştır (Silkin,2011:243).

Bu anlaşma sonrasında ilk iş gücü göçü F. Almanya'ya gitmeye başlamış ve bir sene içinde bu sayı 7000 (yedibin) gibi önemli bir sayıya ulaşmıştır. O dönemde neredeyse hiç Türk vatandaşının yaşamadığı bir ülkede bir düzen kurmaya çalışan kişilere yol gösterici olmaları açısından bu ilk giden temsilcilerin varlığı önemli bir hale gelmiştir. İlk giden kafiye ağırlıklı olarak erkeklerden oluşuyordu. İş gücü göçüyle yer değiştiren göçmen işçilere aile birleşim hakkı, sağlık güvencesi, emeklilik, işsizlik sigortası gibi yeni haklar tanınması ile birlikte aile olarak yerleşilmeye başlamışlardır (Suğanlı, 2003;24). Bu durum sonucunda yıllar içinde F. Almanya'daki Türk vatandaşlarının cinsiyet olarak dağılımına aşağıdaki tabloda yer verilmiştir. İş gücü göçünün ilk yıllarından sonra Almanya'da bulunan göçmen nüfusunda kadınların oranı erkeklere yaklaşmıştır. F. Almanya'daki Türk nüfusunun oransal olarak yaklaşık %52'si erkeklerden oluşurken, %48'i kadınlardan oluşmaktadır.

**Tablo 14.** F. Almanya'daki Türk Vatandaşları (1975-2010) (1975-2010)

Kaynak: Statistisches Bundesamt, Wiesbaden,2011

Yıl	Toplam	Erkek	Kadın
1975	1 077 097	669 995	407 102
1980	1 462 442	876 154	586 288
1985	1 401 932	808 468	593 464
1990	1 694 649	940 948	753 701
1995	2 014 311	1 102 011	912 300
2000	1 998 534	1 083 102	915 432
2005	1 764 041	937 581	826 460
2010	1 629 480	852 633	776 847

2000 yılına kadar Almanya vatandaşlığına Türk vatandaşları tarafından oldukça yüksek bir ilgi vardı ancak son zamanlarda bu ilgi azalmaya başlamıştır. İşçi göçü anlaşmasından sonra Almanya vatandaşlığına geçen Türk vatandaşı sayısı sadece 13 kişi iken, bu durum zamanla artarak 2010 yılında 830.736 kişiye kadar gelmiştir.2000 yılından itibaren Almanya vatandaşlığına geçişin azalmasının temel sebebi Almanya hükümeti tarafından çifte vatandaş olma durumunun yasaklanmasıdır (Erker, 1967;292).



**Tablo 15.** Alman Vatandaşlığına Geçen Türkiye Cumhuriyeti Vatandaşlarının Dağılımı (1961-2010)

Yıl	Sayı
1961	13
1965	39
1970	52
1975	225
1980	399
1985	1 310
1990	2 034
1995	31 578
2000	82 861
2005	32 661
2010	26 192
<b>Genel Toplam</b>	<b>830 736</b>

Kaynak: Statistisches Bundesamt, Wiesbaden, 2011

Almanya'ya 2005 yılından sonra iş gücü göçü eski dönemlere kıyasla azalmaya başlamış hatta bu süreçte ülkeden ayrılanların sonucunda sayısal olarak karşılaştırıldığında dönüş yapanların sayısı artmaya başlamıştır. Bu durum aşağıdaki tabloda yıllara göre verilmiştir. Tablo'da görüldüğü üzere ayrılanların sayısı artmamakta olup, tam tersi azalış göstermiştir. Zamanla Türkler için kalıcı vatan olmaya başlamıştır.

**Tablo 16.** F. Almanya'ya Gelen ve Ayrılan Türk Vatandaşları (1998-2010)

Yıl	Gelen	Ayrılan
1998	47.858	45.142
1999	48.129	42.823
2001	40.858	26.656
2002	58.128	36.750
2003	49.699	35.612
2004	42.644	38.005
2005	36.019	34.466
2006	30.720	32.424
2007	27.599	29.879
2008	28.741	38.889
2009	27.212	35.410
2010	27.564	31.754

Kaynak: Berlin Çalışma Müşavirliği İstatistikleri

### 3.2.7. İş Gücü Göçünün Türk Kooperatifçiliğine Etkileri

Kooperatifçilik girişimleri, Türkiye'de uzun yıllar öncesine kadar gitmekte olup, hatta Cumhuriyet öncesi dönemde de örnekleri görülmektedir. 1960'lı yıllar öncesi dönemde



Anadolu da yaşayan vatandaşlara hizmet sunmak çeşitli krediler vermek amacıyla pazarlama kooperatifleri kurulmasını hedefleyen çeşitli kanunlar çıkarılmıştır. Bu çalışmalarda asıl amaç özel girişimin etkisiz kalmasından oluşan boşluğu kooperatifler ile tamamlamaktır. Bu kapsamda kırsal bölgelerin kalkınması amacıyla kooperatifler Beşinci Beş yıllık Kalkınma Planında (1963-1967) yılları arasında yerini almıştır. (URL-2, 2023,08,20 <http://www.tcmb.gov.tr/>)

Köylerde yaşayan vatandaşlar, kalkınma amacıyla köy kalkınma kooperatiflerini kurarak üretime katkı sağlamak istemişlerdir ancak yeterli ekonomik kaynağa sahip olmamaları nedeniyle bu çalışmalarını sonucunda istenilen düzeye ulaşamamışlardır. Köy İşleri Bakanlığı bu noktada çeşitli yardımlar ile sermayenin bir bölümünü karşılamaya çalışmış ancak belli bir kısmının üyelere karşılanmasını ön görmüştür. Bu dönemde parasal kaynağın ülkeye yeni bir döviz girişi ile oluşturma fikirleri ortaya çıkarılmıştır. Bu fikrin ortaya çıkmasındaki temel neden ise ülkemizden giden iş gücü göçünün tasarruf birikimlerinin olduğu anlaşılmış olup, 1964 ve 1965 yılları arasında dış ülkelere gelen döviz miktarının 8 kat artış gösterdiği gözlemlenmiştir.

Bu yıllarda yurtdışına iş gücü olarak gitmek isteyen kişiler yaklaşık olarak 7 yıl beklemekteydi. Köy İşleri Bakanlığı köy kalkınma kooperatiflerine belli bir kontenjan tanıma kararı alarak yurt dışına iş gücü göçü kapsamında gitmek isteyen vatandaşlara kooperatif üyesi olmaları koşuluyla öncelik tanıma kararı almıştır. Bu öncelik, kişilere belirli bir taahhüt karşılığında tanımlanmıştır. Kişiler öncelikle katılım payı vererek kooperatiflere üye olmaları daha sonrada belirli oranda kooperatiflere döviz göndermeleri planlanmıştır. Bu uygulama zamanla suistimale açık bir şekilde uygulanmaya başlamış ve beraberinde de eleştiriler gündeme gelmiştir.

Köy kalkınma kooperatifleri denemesindeki başarısızlık ve bunlara yönelen eleştiriler üzerine, DPT 1966 yılı sonunda mevcut programı geçici bir süreliğine durdurmuş ve konuyla ilgili bir inceleme yapmıştır. İç Anadolu, Ege ve Güney Marmara Bölgelerindeki köy kalkınma kooperatiflerini kapsayan bu incelemede, anılan kooperatiflerle ilgili olarak şu yönler saptanmıştır (Güven, 1982:21).

- 1- Proje kooperatifleri amaçları dışında kurulmakta ve köylü bu kooperatifleri, F. Almanya'ya işçi gönderme kooperatifleri olarak nitelemektedir,
- 2- Kooperatiflerin çalışma alanları belirli olarak tanımlanmadığı gibi, yatırıma esas olacak projelere de sahip değildir,

- 3- Kooperatiflerin sermayeleri beklenen büyüklükte birikmemektedir,
- 4- Kooperatiflerin işçi gönderimleri sınırlı kalmaktadır.

İş ve İşçi Bulma Kurumu Genel Müdürlüğünün bir raporunda da şu noktalar saptanmıştır: «Kooperatifler öncelik alabilmek bakımından ekonomik olmayan ve köyün kalkınmasını hiçbir zaman etkin biçimde sağlayamayacak küçük projeleri uygulama yoluna gitmektedirler. Tanınan öncelikler kooperatifleri hedef ve ilkelerinden saptırma eğilimi göstermektedir. Dışa bağımlılık dolayısıyla işçi göndermesinin durdurulması, yatırım ve projelerin gerçekleşmesini olanaksız kılmaktadır».

Köy kalkınma kooperatifleri projesinin bu ilk deneyimleri, kooperatiflerin üyelerine bu imkanı sunması, İş ve İşçi Bulma Kurumunun bekleme listelerine öncelik kazandırabilmek amacıyla kurulup gelişmesine ve halk arasında «F. Almanya Kooperatifleri» adının yakıştırılmasına yol açmıştır.

### **3.2.8. Köy Kalkınma Kooperatiflerinin Oluşumu**

Köy kalkınma kooperatiflerinin kurulmasındaki ilk itici güç «Dış Ülkelere İşgücü Göndermelerinde Kooperatif Kuran Köylülere Öncelik Tanınması Projesi» olmuştur. Bakanlıklar ve ilgili kuruluşlar arası koordinasyon komitesinin 1965 yılında uygulamaya koyduğu bu proje ile kooperatif kuran köylülere öncelikle ve sıra beklemeden dış ülkelere gitme ayrıcalığının tanınması, köy kalkınma kooperatiflerinin devletin sunduğu bir olanaktan yararlanmak için üye olarak katılmaya zorlandığı ya da üye olmaya teşvik edildiği tipik bir bürokratik model çizgisinde gelişmesine etken olmuştur (İnan, 2004:25).

Köy kalkınma kooperatifleri başlangıçta, köyü kalkındırmaya dayalı duyulan gereksinimlerden çok, yurtdışına gitmek istenilmesi isteği ile güçlenen bir süreç içinde gelişmiştir. «Kooperatifçilik hareketi, dış ülkelere gitme konusundaki şiddetli istek üzerine kurulmaya çalışılmıştır» (Bilgin, 2008:149).

Bir başka deyişle, kırsal kesimden dış ülkelere çalışmak amacıyla gitmek isteyenlerin sayısı, dış ülkelerin işçi talepleri arasındaki büyük fark ortaya çıkmıştır. Bu durum sonucunda köy kalkınmasını amaçlayan bir kooperatifçilik anlayışı değilde bireysel yararlanma noktasında temellenen, bireylerin dış göç akımına katılma güduları ile birlikte kooperatifler kurulmuş ve sayıları da hızla artmaya başlamıştır (İnan,2004:26).

Köy kalkınma kooperatiflerinin kuruluşu, «dış ülkelere giden yurttaşlarının tasarruflarını özellikle kırsal yörelerin kalkındırılmasında değerlendirmek gibi ekonomik

geçerliliği olan bir seçime dayandırılmıştır. Kamu kesimi, teorik bazdaki bu seçimini pratiğe yansıtmak için, kooperatifleri bir araç olarak kullanmak istemiştir.» Kamunun bu seçiminde kırsal yörelerin kalkınmasında kooperatifçiliğin önemli bir araç olarak görülmesinin yanında, kurulacak kooperatifler için zorunlu sermayenin sağlanmasında bireylerin dış tasarruf olanaklarına dayanma güdüsü de başka bir rol oynamıştır. Yurt dışına gidecek köylüler arasında ekonomik örgütlenmenin hızlandırılması ve bu köylülere (işçilere) yurdu terk etmeden önce kendileri için dışarı da yapabilecekleri tasarrufları yatırılabilecekleri bir amacın sağlanması, köy kalkınma kooperatiflerinin kurulmasında kamunun rasyonelini (seçmeleri) belirlemiştir (Gönen,1982:42).

Öte yandan, dış ülke yaşamına geniş ölçüde katılma olanağını bulan bu işçilerin, yurda dönüşlerinde köyün kalkınması için büyük bir önem taşıyan «değişim ajanlarını» ya da «köy önderlerini» oluşturacakları, dışarıda edindikleri teknik bilgi ve yetenekleri köylerinde uygulayacakları ve böylelikle köyde dinamik bir girişimci güç olarak, köylerin kalkınmasına katkıda bulunacakları düşünülmüştür. Köyden yurt dışına gidenlerin, yeniden köylerine dönecekleri ve gerek yurt dışında buldukları sürede gerekse de köye dönüşlerinde hem kendilerinin, hem de köylülerinin kalkınmasına önemli katkılarda bulunacakları varsayımı esas alınmıştır (İnan,2004:27).

Bu nitelikleriyle köy kalkınma kooperatifçiliği hareketi, köyün içsel dinamiklerinden ve köyün kalkınma sorunlarının çözümü için köylünün girişkenliği ele alması yönündeki bir gelişmeden çok, kamunun sağladığı bir olanağa ve yurt dışına göç hareketinin etkisine dayalı bir biçimde gelişmiştir.

Kırsal alanların sanayileşmesine, kır ile kent arasında yeni bir sosyo-ekonomik denge oluşmasına yarayacak bir kalkınmayı amaçlayan köy kalkınma kooperatiflerinin, tarımsal ürünlerde tüketicinin ödediği fiyatlar ile çiftçi eline geçen fiyatlar arasındaki marjın aracı elinde kalan bölümünü korumaya ya da iç ticaret hadleri yoluyla sanayi kesimine aktarılan tarımsal fazlaları köyde tutmaya dayandırılmamış ve dışsal bir etmene yani yurt dışından sağlanacak tasarruflara bağlamıştır.

### **3.2.8.1. Köy Kalkınma Kooperatiflerinin Kuruluşu ve F. Almanya'ya Göçün İş Gücü'ne Etkisi**

25 Aralık 1963 tarihinde Köy İşleri Bakanlığı kurulmuştur. Bakanlığın yapmış olduğu ilk çalışma hali hazırda kurulu olan köy kooperatiflerinin sayımını yapmak olmuştur. Yapılan inceleme sonucunda kurulma aşamasını tamamlamış 158 kuruluş

olduğunu tespit etmiştir. Aktif olarak faaliyet gösteren 50 kooperatifin öncelikli amaçları buldukları bölgeye katkı sağlamak ve kırsal kalkınmaya öncülük etmek olduğu anlaşılmıştır. (Penninx ve Renselaar 1979).

Kırsal kalkınma planının işleme için gereken sermayenin bulunması oldukça güç olduğundan bu eksikliğin ilgili bakanlıkça kapatılması planlanmıştır. Köyde yaşayan kişilerin gereken kaynağı bulması güç olduğu için bu aşamada Köy Kalkınma Kooperatifleri vasıtası ile uluslararası iş gücü göçü ile kırsal bölgelerin kalkındırılması fikri ortaya çıkmıştır. Köy Kalkınma Kooperatiflerince uygulanacak projelere kaynak temin etmek için "Dış Ülkelere İşçi Göndermede Kooperatif Kuran Köylülere Öncelik Tanıma projesi" geliştirilerek yürürlüğe konulmuştur. Bu proje ile gidecek işçiler çeşitli kalkındırma projelerine yurt dışında elde ettikleri tasarrufları ile ortak olacaklarını taahhüt etmeleri halinde herhangi bir sıra olmaksızın gidebileceklerdir. Bu planlamalar kısa sürede köy kalkınma kooperatiflerine katılımı arttırmış olup, 1966 yılında 382 tane olan kooperatif sayısı 1967 yılı sonlarında 1349'a çıkmıştır (Penninx ve Renselaar 1979). Bu durum üzerine ortaya çıkan süreçte Köy İşleri Bakanlığı tam anlamıyla işleyişi yönetememiş mevcut fonu sağlama ve donanımlı personel noktasında yeterli hizmet verememiştir. Planlaması yapılan bütçenin aktarılmasında sorunların ortaya çıkması sonucunda oluşan aksaklıklar ile ilk on iki pilot proje dahi istenilen düzeyde işleme alınamamıştır (Artukoğlu 2005). Bu durumun yanında, kalkınma kooperatiflerinin istenilen düzeyde hizmet verememesinde F. Almanya'nın 1967 yılında ekonomik durağanlığa girmesi olmuştur. Bu süreçte önemli sayıda göçmen işçi işten çıkarılmış ve Türkiye'ye dönüş yapmışlardır. Bu gelişmeler sonucunda kooperatiflere katılım hızı oldukça düşmüştür. Avrupa ülkelerinin ekonomik durağanlığı geride bırakarak tekrar işçi talep etmeye başlamasıyla bu duruma aynı şekilde aksiyon alınmış ve yeniden kooperatiflere katılım yükselmiştir.

Bu dönem sonrasında farklı zamanlarda ekonomik durağanlık olsa da işçilerin Avrupa'ya gitme düşüncesi artık öncelikli hedef halini almıştır. Bunun beraberinde kooperatiflere katılım artarak sürekli hale gelmiştir. Avrupa'nın yanı sıra 1975 yılında Libya'nın işçi talebi olacağı haberleri ile Orta Anadolu'da kooperatife katılım sayısı yine artış göstermiştir. Bu çerçeveden baktığımızda süreç içinde kişilerin fayda maksimizasyonu ile hareket ettiğini görmekteyiz. Devlet Planlama Teşkilatının, hızla artan bu talep karşısında gerekli aksiyonu alamamasıyla birlikte beraberinde gelen koordinasyonsuzluk sonucunda; işçilerin kooperatiflerine verecekleri % 40 oranındaki katkı payı, İş ve İşçi Bulma Kurumu kanalıyla toplanamayarak ilgili kaynak oluşturulamamış daha sonrada bu

katkı payı oranı 1971 yılında % 15'e indirilmiştir. Yapılan bu düzenlemede fayda etmemiş gereken denetim yapılmamış işçilerde bu süreçte yükümlülüklerini yerine getirmemeye devam etmişlerdir. Dönem dönem yaptırım uygulanması gündeme gelmiş ancak herhangi bir somut adım atılmamıştır. Bu sürecin sonucunda gerekli sermaye oluşmamış planlanan yatırımlar projeler yarım kalmış ve bu projeler üretime geçerek yarım kalan projeler olarak anılmaya başlanmıştır. Yaşanan bu aksaklıklar sonucunda yinede bir denetim mekanizması oluşturulmamıştır (Penninx ve Renselaar, 1979).

Bu dönem içinde bazı projeler gerçekleştirilmiştir. Örnek vermek gerekirse; Yozgat'ın Yeni Fakılı ilçesinde 1973 yılında bir un fabrikası sahibi olan kooperatif, fabrikasını verimli bir şekilde çalıştıramamış ve işletmeyi kapatmak zorunda kalmıştır. Bu şekilde örnekler süreç içerisinde artış göstermiş ve planlanan bir kooperatifleşme süreci ortadan kaybolmuştur. Diğer bir örnek olarak, Sinop ilinin Tangal Köyünde 166 üye sahibi olan kooperatif, 50 kişiyi Avrupa'ya göndermiş ancak bu oluşumun asıl amacı üye olan kişilerden ürettikleri sütleri alarak peynir yapmaktır. Küçük ölçekli projelerin yanı sıra büyük çaplı projelerde yapılmış ancak uygulamada kişiler üretim yapmak yerine bu süreci ülkeden çıkış yapmak üzere kullanmışlardır (Penninx ve Renselaar 1979).

Bu şekilde olumsuz örnekler bu süreçte sayıca oldukça fazladır. Bu dönemde hatta işçi göndermeden kapanan kooperatiflerde bulunmaktadır. Tabii ki olumlu örneklerde görülmüştür. Örneğin; Sakarya ilinin Ferizli İlçesine bağlı S.S. Sinanoğlu Tarımsal Kalkınma Kooperatifinde süt ürünlerinde fiyat istikrarı için mücadele etmiştir. Yapılan bu çalışmalar sonucunda faaliyetler ilçede duyulmuş ve Sinanoğlu kooperatifine katılan ortak sayısı artmıştır (Yavuz 2007).

1974 yılında Kıbrıs Barış Harekâtı sebebiyle kooperatiflere dair hedeflerden uzak kalmıştır. Bu hareket sonrasında Köy İşleri ve Kooperatifler Bakanlığının "Köy İşleri Bakanlığı" olarak ismi değiştirilmiştir. Geçmişte yaşanan olumsuz durumlardan tecrübe edilerek yeni ve gerçeğe yakın bir planlama yapılmıştır. Yerelde kurulan köy kalkınma kooperatifleri ile uluslararası iş göçü kapsamında 1969 yılı içinde çıkan 1163 sayılı yasaya göre kurulan çok amaçlı köy kooperatifleri arasındaki fark sona erdirilmiştir (Artukoğlu 2005).

Bu yıllarda yapılan düzenlemeler sonucunda kurulan kooperatif sayısı 6000'e yaklaşmıştır. Kurulan ve resmi onay alan kooperatiflerin 1000 tanesi yurt dışına işçi göndermiş ve bu sistem ile ülkeden çıkış yapan göçmen işçi sayısı yaklaşık 23.000 (yirmüçbin) kişiye ulaşmıştır. Bu dönem içinde de taahhüt sahibi işçiler taahhütlerini

yerine getirmemiş ve katkıları düşük seviyede olmuştur (Penninx ve Renselaar 1979).

Bu kooperatiflerin başarısız olmasının sebebini gösteren çeşitli fikirler ortaya çıkarmışlardır. İçlerinden birkaç örnek aşağıda gösterilmiştir:

Ortak olan kişilerin çoğunluğu kooperatifleri yalnızca sıra beklemeden yurt dışına gitmek amacıyla kullanması sebebiyle amacına ulaştıktan sonra bilgi eksikliği ve işletme yönetimine dair aksaklıklardan dolayı başarısız olmuştur (Varol 2007).

Başka bir açıdan yapılan eleştiride ise bu başarısızlığın temel nedenleri arasında siyasi ve idari şekilde gerekli aksiyon alınmaması, işlemlerde aşırı derecede kırtasiyecilik olması, kooperatifler için planlanan ekonomik desteğin takip edilmemesi sonucunda imkalar yetersiz kalması, bütün bu durumları yanı sıra ortakların bilgisizliği ve liderlik vasıflarının olmaması olarak sıralanmıştır. Devlet eliyle hazırlanan teşviklerin, bilgisiz ve iyi niyetli olmayan ortaklar tarafından amacına uygun olmadan kullanılması, yarım kalan projelerin ortaya çıkmasına ve kaynakların israfına sebep olmuştur (İnan ve ark. 1998).

### **3.2.8.2. Köy Kalkınma Kooperatiflerinin Geliştirilmesi**

Köy İşleri Bakanlığı, kooperatifçilik alanında çalışmalara yön vermek ve yatırımları planlamak amacıyla projeler hazırlamış, teknik ekiplerle desteklemiş ve kooperatiflerin ortaklarına eğitim verilmesi amacıyla yurt içinde ve yurt dışında seminerler düzenlemiştir. Kooperatiflere sağlanan yardımları bir yönetmelik ile birlikte belli bir düzene bağlayarak proje maliyetlerinin %20'sine devlet katkısı (sübvansiyon) olanağı getirmiştir. Bu durumun sonucunda, her köyde bir kooperatif kurma yönünde oluşan yoğun istemler karşısında, proje yardımlarının yanı sıra gerek eğitim amaçlı verilen yardımlar gerekse ekonomik yardımlar yetersiz kalmıştır.

Köy kalkınma kooperatifleri çeşitli aksaklıklar ile başarısız olmuştur. Gerekli kontrollerinin yapılamaması, kaynakların doğru şekilde kullanılmamış olması aynı zamanda kooperatif üyelerinin daha bilinçli olmaması sonucunda da hem kendilerine hem de bulunduğu bölgeye daha faydalı olamamışlardır. Bakanlık ve kooperatif yöneticileri arasındaki koordinasyonsuzluk ile birlikte iyi bir şekilde süreç yönetilememiştir

### **3.2.8.3. Köy Kalkınma Kooperatiflerinin Biçim ve Yön Değiştirilmesi Çabaları**

1969 yılına gelindiğinde, yabancı ülkelerin Türk işgücü üzerinden planlama yapma istemleri yeniden canlanmış ve proje Bakanlar Kurulu Kararnamesi ile 1971 yılında bir kez daha uygulamaya konulmuştur. Köy kalkınma kooperatiflerinin sayısı hızla artarak 1971

yılı sonunda 2263'e, 1973'de 4.514'e ve 1974 yılında da 5376'ya yükselmiştir (Geray,2011:172).

1970 yılların ikinci yarısından başlayarak, yurt dışına iş gücü ihraç olanaklarının azalmasına karşın, köy kalkınma kooperatiflerinin sayılarında görülen artışta, Üçüncü Planda yer alan «Çok Yönlü Kooperatifçilik» yaklaşımıyla, Dördüncü Planda yer alan «Köy kent» yaklaşımlarının da etken olduğu ileri sürülebilir. 1974 sonrası yıllarda yabancı ülkelerin Türk işgücüne olan taleplerinde önemli düşmeler olmasına karşın, kooperatiflerin sayısındaki hızlı artış sürmüştür. Bu artışlarda, hükümetlerin programlarında önemli bir yer tutan «Halk Sektörü» örgütlenmesi önemli rol oynamıştır. Bu program çerçevesinde kooperatiflere ve özellikle yurt dışındaki işçilerin katılımına dayalı kooperatif işletmelere verilen ağırlığın etken olduğu söylenebilir. Hükümetlerin kalkınmayı köylüden başlatma, köysel yerleşimi düzenleme ve köyde tarımsal sanayileri oluşturma yönündeki planlamalarında, köy kalkınma kooperatiflerine özgü ayrıcalık tanınmış ve önem verilmiştir.

Her iki planda da kırsal yerleşimin başrolünde yer alan köyler üzerinden kalkındırma planları ile yeniden düzenlenmesi önerileri yer almıştır. Üçüncü Plandaki «merkez köyler» yaklaşımının, çok yönlü kooperatifçilikle ilişkisi kurulmazken, Dördüncü Plandaki Köy kent yaklaşımı kırsal alanların sanayileşmesine yarayan bir kalkınma modeli olarak öngörülmüş ve bu model sanayi alanlarının oluşturulup şekillendirilmesine önemli katkılar sağlayacağı fikirleri çerçevesinde köy kalkınma kooperatiflerine önem verilmiştir. Kırsal alandaki kooperatif yatırımlarının, köy kentlerin ekonomik boyutunu oluşturacağı düşünülmüştür (Kepenek, 2012:145).

**Tablo 17.** 1966 -1980 Döneminde Köy Kalkınma Kooperatiflerinin ve Ortaklarının Yıllara Göre Sayısal Gelişimi

Yıllar	Koop. Sayısı	Ortak Sayısı
1966	298	12.000
1970	1776	143.000
1975	5507	967.000
1976	6459	747.000
1977	6642	747.900
1978	7070	847.900
1979	7336	849.900
1980	8372	625.376

Yıllara göre bakıldığında kooperatif sayısındaki artış devam ederken özellikle 1976 yılından başlayarak ortak sayısının azalmaya başladığı ve bu azalmanın 1980 yılında büyük

bir hız kazandığı gözlenmektedir. Bu durumun temel kaynağının, kooperatiflerin aracılığı ile yurt dışından işçi alımının yavaşlaması nedeniyle, uzun bir zaman kooperatiflerin kontenjan alamamaları, kooperatife üye ortaklar çözülmesi ya da işçi kontenjanı aldıkları halde, dış ülkelere işçi göndermenin çok sınırlı olması sonucu ortakların ayrılmalarından kaynaklandığı sonucuna varılmıştır. Ayrıca, yurda dönmesine karşın, üretim dışı kalmaları nedeniyle, kooperatifle ortaklığını sürdürmek istemeyen ortakların da bu azalma da etken olduğu ileri sürülebilir.

Başlangıçta, dış ülkelere gitme konusundaki şiddetli istek üzerine kurulmaya çalışılan köy kalkınma kooperatifleri projesi, giderek içerik ve yön değiştirmeye başlamış olup, yurt dışındaki işçilerin, doğup büyüdüğü yörelere yönelik istemlerini yansıtan tutarlı kamusal seçimler, yatırımlar ile birlikte bütünleşmeye çalıştıkları görülmüştür. Bu dönüşümün temelinde bulunan sebep ise yurt dışındaki göçmen işçilerin geri döndüklerinde kendilerine, çocuklarına ve doğup büyüdüğü yörelere katkı sağlamak amacıyla biriktirimlerini değerlendirme noktasında artışlar olduğu sonucuna varılmıştır.

### **3.2.9. Köy Kalkınma Kooperatiflerinin Almanya'ya İş Gücü Göçünde Ortaya Çıkan Yapısal Sorunları**

Türkiye'de kurulan köy kalkınma kooperatiflerinin başlangıçta yapmış olduğu etkinin temelinde ki ana sebebin yurt dışına işçi göndermek olması ve bu fikir ile yurt dışına iç gücü olarak giden kişilerin bir bölümünün vermiş oldukları taahhütlerine uymaması, bu sürecin iyi bir şekilde denetlenmemesi ile birlikte istenilen kalkındırma etkisini topluma kazandıramadan üretimde itici güç etkisini oluşturamadan yarım kalan projeler olarak adlandırılmaya başlanmıştır.

Köy kalkınma kooperatifleri 1968 yılından sonra yeni bir duruma evrilmeye başlamış, kooperatiflere katılım ve destekleme projeleri düşük seviyelere inmiştir. Bu durum sonucunda süreç içinde gönüllülük esası ile bölgesel ve ulusal oluşumlara katılım artmaya başlamıştır. 1971 yılında gerçekleşen askeri darbe sonrası Köy kooperatifleri dağılmış daha sonra yeni bir oluşum olarak Köy-Koop ismiyle bir birlik oluşturulmuştur. Zaman içinde bu birlik sayısı 45'e yükselmiş olup, bu oluşumun temel amacı ortaklarını, üyelerini bankalara karşı korumak olmuştur.

Kooperatiflerin karşılaştıkları sorunları genel çerçevede özetlersek; basiretli yöneticilerinin olmaması, ortakların içinde bulunduğu oluşumu tam olarak anlayamaması, teknik aksaklıklar ve ekonomik anlamda herhangi bir planlama yapılmadan hareket



edilmesi, denetimlerin düzenli ve sistematik olarak yapılmaması olduğu sonucuna varılmıştır.

### **3.2.9.1. Üretim Süreci Dışında Kalan Ortaklar Sorunu**

Köy kalkınma kooperatiflerinde, üretim süreci dışında kalan kişilerin varlığı, süreç içinde ciddi sorunlar doğurmaya başlamıştır. Bu kişilerin genellikle yurt dışında olmalarından dolayı yönetim içinde alınan kararlarda rol alamamaları sonucunda sadece kağıt üzerinde kalmışlardır. Bu durum sonucunda kişiler zamanla taahhütlerini yerine getirmemeye başlamışlardır.

Kooperatifleri oluşturan iki temel kaynak olan iki grup vardır. Bu kişiler üretim süreci içinde rolü bulunan ve üretim dışında olanlardır. Kooperatiflerin uygulamaya aldıkları yatırım projeleri, üretici ortakların ürünlerine uygun bir şekilde planlanmaması sonucunda da aradaki bağ kopma durumuna gelmiştir ve ortaklar üretimin dışında kalmışlardır. Üretim dışında kalan kişiler zamanla umduklarını bulamayarak ortaklıktan çıktıkları görülmüştür (Geray, 1992).

Bu koşullar altında sürece bakıldığında, kooperatifçiliğin sağlam bir zemine yerleştirilmesi daha sonra üretimin dışında kalan üyelerin tasfiye sürecine sokulması, son olarak da kooperatiflerin yatırım programlarının, üyelerin ürettiği ürünlere göre oluşturulması gerektiği sonucuna varılmıştır (Çetin, 2009).

### **3.2.9.2. İşletme Sahipliğinden Kaynaklanan Sorunlar**

Köy kalkınma kooperatiflerinin yapısı itibariyle gerçekleştirdikleri iktisadi etkinlikleri sırasında çeşitli sorunlar ile karşılaştıkları görülmüştür. Kooperatiflerin bir sınai işletmeye sahip oluşları, burada işçilerin çalışmalarını gerektirmekte ve bu durum neticesinde, kooperatiflerin ortakları ile kooperatif işletmelerinde çalışan işçiler arasında karmaşık bir biçimde yönetime katılma sorunlarını beraberinde gündeme getirmiştir.

Bu kooperatiflerin ortakları arasında yurt dışındaki işçilerin önemli bir pay tuttuğu gözönünde tutulduğunda, yönetime katılma olgusunu, bu işçilerin katılması belirlemeyecektir. Yönetime katılma, özde salt bir işletmeye ortak olanların (ki bunlar işçi kökenli de olsa) değil ama işletmede doğrudan çalışanlarında katılmasını içeren bir kavramdır.

Gerçekten de, yönetime katılma hakkının dayandığı görüşlere ve gerekçelere bakıldığında, bunun bir teşebbüs içinde alınan her kararın yalnızca teşebbüse yatırılan

sermayeyi değil aynı zamanda istihdam edilen işgücünü de ilgilendirdiği düşünülmektedir. Bu kararların işçilerin yaşam ve yazgıları üzerinde etkili olmasının altında temel sebep ise belirlenen koşullar altında işçi topluluğunun çalıştığı işyerinin kaderini kimin tayin ettiği konusunda kayıtsız kalmayacağı ve bir teşebbüsün başarısında aynı ölçüde gerekli olan emek ve sermayenin dengeli, eşit haklarla teşebbüsün içinde yer almaları gerektiği sonucuna varılmıştır.

Köy kalkınma kooperatifleri söz konusu olduğunda, yönetime katılma açısından genellikle iki durumun ortaya çıkması olasıdır. Bunlardan birincisi, kooperatif tesislerinde çalışan işçilerin, kooperatif ortağı olmamaları durumu, ikincisi de tesislerde çalışan işçilerin ortaklardan seçilmesi durumudur. Birinci durumda, yani doğrudan kooperatif tesislerinde çalışan işçilere göre, yurt dışında çalışan işçiler arasında «tesiste çalışan işçiler» ve «tesis sahibi işçiler» ayrımı ortaya çıkacak ve yurt dışındaki işçiler, tesiste çalışan işçilerin yarattığı artı değere el koyan bir girişimci güç konumuna gireceklerdir. İşçiyi sömüren işçi ya da patron-işçi çelişkisi ortaya çıkacaktır. Bu uygulama kooperatifçilik hareketinin temel anlayışına ve ilkelerine ters düşen bir durum yaratabilecektir. Başka bir çerçeveden baktığımızda yurt dışında çalışan ve yüksek bir ücret baremine alışkın olan işçilerin, dönüşlerinde kooperatif tesislerinde sağlanacak yetersiz ücretlere itibar etmeyecekleri gerçeği göz önünde tutulduğunda bu sorunun ortaya çıktığı görülmüştür.

### **3.2.9.3. Ekonomik Yapıdan Kaynaklanan Sorunlar**

Köy kalkınma kooperatiflerinin agro-industry (tarım endüstrisi) boyutundan kaynaklanan yapısal sorunları arasında altyapı yetersizliği de bulunmaktadır. Yatırım faaliyetleri yaptıkları yerlerde altyapının istenilen düzeyde gelişmemiş olması, bu duruma ek olarak rekabet piyasasının kuralları içinde kalarak devamlılık sağlamak zorunda olmaları, köy kalkınma kooperatiflerinin sürekliliğine engel olan bir durum olarak ortaya çıkmaktadır (Gönen,1982:44).

Bu minvalde baktığımızda, köy kalkınması gibi toplumsal yarara öncelik tanıyan bir yatırım yönteminin, kâra öncelik tanıyan bir yatırım yöntemini zorunlu kılan bir ekonomik çizgide gerçekleştirilmeye çalışılması ikilemi, bu tür kooperatiflerin başlıca sorununu oluşturmaktadır. Bu iki unsuru birlikte bağdaştırmanın güçlüğü, üretici boyutu ile desteklenen köy kalkınma kooperatiflerinin başarısızlıklarında önemli bir yer tutmaktadır. Uyguladıkları projelerde bu ekonomik gerçeği gözden kaçırmaları nedeniyle faaliyetini durdurmak zorunda kalan veya dağılan çok sayıda köy kalkınma kooperatifi bulunmaktadır.

Toplumsal yarara öncelik tanıyan programlarından dolayı köy kalkınma kooperatiflerine ait tesislerin, kuruluş ve faaliyetlerinin kalkındırma programları ile desteklenerek, teknik ve ekonomik yardımların yapılması, faaliyet alanlarında gereken sübvansiyonların yapılması daha sonra kendi kendilerine yeterli, yarışabilir ve kendi ayakları üzerinde durabilir bir konuma geldiklerinde de devlet desteğinin kaldırılması, bu tip kooperatiflere süreklilik kazandıracaktır (Ülgen,2008:111).



## BÖLÜM IV

### 4.Sonuç ve Öneriler

Kooperatifçiliğin sadece devletin destekleme politikaları ile sürdürülmeyeceği, basiretli yöneticilerin, bilinçli ortakların varlığının önemli olduğu ortaya çıkmaktadır. Bugün, gayet açık olarak bilinen bir husus, gelişen ülkelerde devletin bütçe kaynaklarının darlığıdır. Devlet istese de yüzlerce proje halinde gelen kooperatif yatırımlarına teker teker yardım sağlayamaz. Belirli bir program çerçevesinde olmadığı takdirde yapılan bu destekler kaynak israfı olmaktadır. Desteklenen bir çok projenin veya kooperatifin yine aynı şekilde teker teker denetimi zorunludur. Zira yapılan bu hibeler ülke kaynakları olmasından dolayı bir kamu sorumluluğu olarak verilen paraların verimli bir şekilde kullanılması çok önemli bir sorumluluktur.

Göçün ilk iki döneminde 1950 ve 1960'lı yıllarda ağırlıklı olarak maddi kaynak sorunu yaşayan ve daha iyi şartlara ulaşmak isteyen insanlar F. Almanya'ya gitmiştir. Türkiye'den yurtdışına işçi göçü 1950'li yıllardan itibaren başlamış olup, 1960 yılları sonrasında ise yapılan müzakereler ve anlaşmalar ile birlikte ülkenin gündemi haline gelmiştir. O dönemde belirli kısıtlama olmadan iş gücü göçünün gitmesi beyin göçünde zamanla gitmesine zemin hazırlamıştır bu açıdan daha planlı daha çerçevesi belli bir iş gücü göçü tanımı yapılmaması ayrı bir olumsuzluk olmuştur. Bu kapsamda giden işçiler, ülke kalkınmasına katkı da bulunmaları yanında geride bıraktıkları aile üyelerine maddi ve sosyal açıdan destek olma noktasında önemli bir kazanım olmuştur.

İşçi gücü göçünün yoğun olduğu 1960 yılında köylerdeki kalkınmaya destek olmak amacıyla “Köy Kalkınma Kooperatifleri (KKK)” kurulmuş olup daha sonrada kooperatifleri geliştirmek teşvik etmek sermaye kaynağı oluşturmak üzere Köy Kalkınma Kooperatifleri üzerinden yurtdışına işçi gönderilmesine öncelik verilerek ve bu oluşumlara “kontenjan” verilmiştir.

Kooperatiflere katılımı özendirmek amacıyla yurtdışına iş gücü göçü olarak gitme düşüncesi olan ve müracaatta bulunan kişilere kooperatife üye olmaları koşulu ile sıra beklemeksizin öncelik verilmiştir. Bu program ile yurtdışına giderek orada istihdam edilen kişilere belirli bir oranda bağlı oldukları Kooperatiflerine aidat ödemesi yapma noktasında taahhütleri vermeleri zorunlu hale getirilmiştir. Bu uygulamanın amacı esasında yurt dışına giden kişilerin tasarrufları sonucunda güçlenen kooperatiflerin çeşitli alanlarda faaliyetler yaparak yatırım yapmasını sağlamak ve yeni iş imkanlarını ortaya

çıkarmaktır. Zaman içinde bu taahhütlere uyulmaması ve gerekli denetimlerin uygulamaya konulmaması sonucunda istenilen düzeyde yatırımlar gerçekleşmemiştir. Bu duruma ek olarak yurt dışındaki işçi taleplerinin dönemsel olarak artıp azalması da kooperatiflere katılım noktasında istikrarın bozulmasına yol açmıştır. Bu çerçevede baktığımızda, Köy Kalkınma Kooperatifleri ile hazırlanan programlar beklenen düzeyde hedeflere ulaşamamıştır (Gitmez, 1979: 178; van Renselaar ve van Velzen, 1975).

Beklenen düzeyde hedeflere ulaşamayan Köy Kalkınma Kooperatifleri projesi ile yurt dışına giden iş gücü göçünde sosyolojik bir değişim ortaya çıkmıştır. Programın başlangıcında yurt dışına kalifiye kişileri göndererek, onların mesleki anlamda gelişmeleri ve geri döndüklerinde edindikleri tecrübeler ile kalkınmaya itici güç oluşturması hedeflenmiştir. Bu hedef daha sonrasında tanınan kontenjanların etkisiyle birlikte çoğunlukla köylerden F.Almanya'ya gerçekleşen vasıfsız iş gücü göçüne yerini bırakmıştır.

Kooperatifler ortaklarının üretim ve pazarlama gibi alanlarda eğitim almaları noktasında eksikliklerini tamamlamamışlar ihtiyaçlarını ihmal etmişlerdir. Küçük ölçekte dahi olsa, sanayi projelerini gerçekleştirmek teknik bilgi, yetişmiş yönetici varlığını zorunlu kılan faaliyetlerdir. Günümüzde Türkiye ekonomisinin de, tarım dışı sanayileşme hareketinde dahi, yönetici, önemli bir problem olarak ortada dururken, köylerde kurulan sanayi tesislerine yönetici bulmak, son derece zordur. Kooperatiflerin finansman güçlükleri içinde buldukları bir gerçektir. Ancak unutulmamalıdır ki alınacak kredilerin ve ya hibe şeklinde ki devlet yardımlarının kullanılması, yine bilgili tecrübeli yöneticilerin varlığına bağlıdır. Aksi halde kooperatifler kendilerine sağlanan devlet desteğini iyi kullanamayarak başarısız olacaklardır. Kendi kaynaklarıyla, bu tür çalışmaları dahi yapamayan kooperatif işletmeler, kredi veya hibe şeklinde aldıkları fonları nasıl kullanacaklar ve verimli bir işletmecilik başarısı gösterebilecekler midir? Böyle bir soru yönetim ve yönetici problemi çözümlenmeden daima olumsuzdur.

Bu kapsamda, kooperatifçiliğin daha çok yerelde tanıtımlarının yapılması, üretimin her alanında ana temel kavramların öğretilmesi, projelerin hazırlanması ve uygulanması gibi önemli temel konularda kişilerin geliştirilmesi gerekmektedir. Doğru bilgiler ile birlikte doğru yönlendirmeler yapılarak hem yönetici hem ortakların daha başarılı olmalarına zemin hazırlanacaktır. Kalkınma noktasında verimli olan kooperatiflerde bu şekilde olumlu bir örnek olacaktır. Aksi halde çok olumlu bir girişim ve hareket olarak nitelediğimiz Köy Kalkınma Kooperatifleri başarı şanslarını yitirecekler veya çok sınırlı bir sayıda çalışmalar yapması mümkün olacaktır. Öte yandan kimi köy kalkınma kooperatiflerinin çalışma

konularını, kooperatifçiliğe uygun seçmedikleri görülmektedir. Kooperatifçilikten çok şirket statüsüne uygun düşen kimi konuların alındığı gözlenmektedir. Bu şekilde tamamen kooperatif anlayışına uygun olmayan örnekler olumsuz etki ederek kişilerin katılımına olumsuz etki edeceği düşünülmektedir.

Son olarak elde edilen bulgular ve yapılan değerlendirmeler ışığında bir takım öneriler geliştirmek mümkün hale gelmiştir. Bu öneriler şu şekilde sıralanabilir:

a) Projeler, ortaklardan çok kooperatif yönetimine egemen olmuş kimselerin çıkarına dönük olarak hazırlanmaması gerekir.

b) Kooperatiflere yapılan denetimlerin etkin bir şekilde olması ile birlikte, mevcut ortakların büyük bir bölümünün dış ülkelerde olmalarından dolayı yönetimin sabit olarak basiretli belirli kişilerce yönetilmesi amaçlanmalıdır.

c) Yatırım konusu ile yatırım alanı arasında bir ilişki olmalıdır. Konu ve yer seçimi doğru şekilde yapılmalıdır. Bu şekilde düşünülmeden yapılan her hamle olumsuz geri dönüşlerle birlikte kooperatiflerin itibarsızlaştırmasına zemin hazırlar.

d) Projeler belirli ekonomik ölçek büyüklüğünün üstünde tutulmalıdır.

e) Uygulanan projeler, ekonomik geçerlilik yönünden uygulanabilir projeler ile desteklenmelidir.

f) Kooperatifçiliğin tam olarak ne olduğunu, ne tür faaliyetlerde bulunabileceğini her alanda anlatarak daha verimli bir yapı haline getirilebilir.

## EKLER

### EK-1



27 Kasım 1961 Sirkeci Garı.



F. Almanya'ya İşçi Göçü İlanı





30 Haziran 1963'te 60 kadın işçi F. Almanya'ya yola çıkarken (Kaynak:(Akşam,26.07.1961,S:4)



Trenle F. Almanya'ya Giden Türk İşçilerini Uğurlayan Aileler





F. Almanya'ya Giden Türk İşçilerinin Gazete Manşeti (Kaynak: Akşam Gazetesi, 4 Kasım1963)



F. Almanya'ya Giden Türk İşçilerinin Vize İşlemleri.



Çikolata Fabrikasında Çalışan Türk Kadınları (Kaynak:Akşam Gazetesi,30.08.1963)

## KAYNAKÇA

- Abadan-Unat, N. (1969). Turkish Workers in West Germany: A casestudy. Ankara Üniversitesi SBF Dergisi, 24(01).
- Abadan-Unat, N. (1976) Turkish Migration to Europe, 1960-1975: A Balance Sheet Of achievements and Failures, s. 1-44.
- Abadan-Unat, N. (2002). Bitmeyen Göç: Konuk İşçilikten Ulus-Ötesi Yurttaşlığa. 1.b. İstanbul: Bilgi Üniversitesi.
- Aktaş, E., Şahin, A. "HARRIS-TODARO GÖÇ MODELİ: TÜRKİYE ÖRNEĞİ". Çukurova Üniversitesi Sosyal Bilimler Enstitüsü Dergisi 28 (2019 ): 222-234
- Ali,S.Gitmez. (1979), Dış Göç Öyküsü, :Maya Yay., Ankara.
- Anonymous. (2019). World Cooperati ve Monitor. Exploring The Cooperati ve Economy. Report 2018. <https://www.ica.coop/sites/default/files/publicationfiles/wcm2018-web-1542524747.pdf> .
- Artukoğlu. O. S. (2005).Yurt Dışı İşçi Tasarruflarının Türkiye Cumhuriyeti Merkez Bankası, Banka Sistemi ve Türkiye Ekonomisi Üzerine etkileri. Uzmanlık yeterlilik tezi, T.C. Merkez Bankası Dövizler Genel Müdürlüğü, Kasım 2005 Ankara.
- Atasü Topçuoğlu,R.(2012).Düzensiz Göç:Küreselleşmede Kısıtlanan İnsan Hareketliliği, Küreselleşme Çağında Göç içinde,İstanbul İletişim Yayınları.
- Aziz, A. (2011). Sosyal bilimlerde araştırma yöntemleri ve teknikleri: araştırma süreci ve tasarımı, veri toplama teknikleri, interneti kullanma, anket hazırlama, içerik ve söylem çözümlemesi, raporlaştırma: Nobel Yayınları.
- Bakırtaş, T., (2012), “Küresel Gelişme Modelinde Uluslararası Göç Olgusu ve Yansımaları”, Alternatif Politika, C. 4.
- Balcı, A. (2011). Sosyal Bilimlerde Araştırma Yöntem, Teknik ve İlkeler (Vol. Gözden Geçirilmiş ve Genişletilmiş 9. Baskı).Ankara: Pegem Akademi.
- Başar, H. (1983). Türkiye'de ve Dünya'da Kooperatif Kuruluşların Sosyo-Ekonomik Yapısı,Bursa.
- Bijak, J.(2006). Forecasting International Migration: Selected Theories, Models, and Methods, Warwas.
- Bilgin, N. Tanyıcı, Ş (2008). Türkiye’de Kooperatif ve Devlet İlişkilerinin Tarihi Gelişimi,

KMU İİBF Dergisi.

Bilgin,N.Tanyıcı,Ş.(2008).Türkiye’de Kooperatif ve Devlet İlişkilerinin Tarihi Gelişimi, KMU İİBF Dergisi, Yıl:10,Sayı:15, Aralık.

Birerçin, M. (1967). “Dış Ülkelere İşgücü Sevkinin Sosyal ve Ekonomik Hayatımızdaki Etkileri”, Sosyal Siyaset Konferansları Dergisi, Sayı: 18, 199-204.

Bora, C. (1973). 1920 Tarihli Kooperatif Şirketler Kanun Tasarısı, Karınca Dergisi.

Boratav, K. (2016). Türkiye İktisat Tarihi 1908-2009, Ankara:İmgeKitabevi.

Cengiz, M. (2001). "Ekonomik Gelişimde Kooperatifçiliğin Rolü", Karınca Der., Temmuz, Y. 66.

Civan,O.E.Gökalp,A.(2011).Göçmen İşçi Kavramı ve Göçmen İşçilerin iş Sağlığı ve Güvenliği;Çalışma ve Toplum.

CSGB (Çalışma ve Sosyal Güvenlik Bakanlığı) (2007). 2005-2006 Raporu, Yurtdışındaki Vatandaşlarımıza İlişkin Gelişmeler ve Sayısal Bilgiler. Ankara: CSGB, Dış İlişkiler ve Yurtdışı İşçi Hizmetleri Genel Müdürlüğü.

Çağlayan,S.(2006).Göç Kuramları, Göç ve Göçmen ilişkisi, Muğla Üniversitesi Sosyal Bilimler Enstitüsü Dergisi, Sayı 17. Muğla.

Çataloğlu, O. (1966). Zirai istihsal Kredi ve Değerlendirme Kooperatiflerin Türkiye’ nine Kalkınmasındaki Önemi. İzmir.

Çavuşoğlu,H.(2006).Uluslararası Göç Nedenleri, Tipleri, Türleri ve Göçmenler.

Çavuşoğlu, Halim (2006). Uluslararası Göç: Nedenleri, Tipleri, Türleri ve Göçmenler. Folklor/Edebiyat Dergisi, 12 (48).

Çetin, H. (2009), “Kalkınma Sürecinde Kooperatifçiliğin, Sosyal, Ekonomik ve Demokratik Etkileri Üzerine Genel Bir Değerlendirme”, Girişimcilik ve Kalkınma Dergisi, C.4, S.2, s.35-50.

Çiçek,E.(1996).“Tarım Ekonomisinde Araştırma Ve Örneklemeye Yöntemleri”, Gaziosmanpaşa Üniversitesi Ziraat Fakültesi Yayınları No:12, Ders Notları Serisi No:6,Tokat.

Çöloğlu, H. (1984). Yurt Dışındaki Türk İşçileri ve Tasarrufları. Ankara: Gazi Üniversitesi Basın Yayın

Demir, Ö., Acar, M.,( 2002). Sosyal Bilimler Sözlüğü, Vadi Yayınları, Ankara.

- Doğan,K.(2017).Su Ürünleri Kooperatiflerinin Türkiye'deki Dünü, Bugünü ve Geleceği.
- Doğan, M. (2007). "Şirketlerin Yönetiminde Temsil Sorunu ve Kurumsal Yönetim", Muhasebe ve Denetim Bakış, 7(23), 134-135.
- DPT(1963),Birinci Beş Yıllık Kalkınma Planı(1963-1967),Ankara,DPT Yayını.
- DPT,(1998).Tarımsal Kredi Kooperatifi Ana Sözleşmesi, Tarım ve Köy İşleri Bakanlığı, Teşkilatlanma Destekleme Genel Müdürlüğü Ankara.
- Ekici, S., Tuncel, G. (2015). Göç ve İnsan. Birey ve Toplum Sosyal Bilimler Dergisi,
- Ekin, N. (1987). "Türkiye'den Dış Göçün 25. Yılında Beklentiler ve Gerçekler" İstanbul Üniversitesi İktisat Fakültesi Mecbuası, C.43 "Prof.Dr. S.F.Üigener'e Armağan" İstanbul
- Erçin,F.(2004).Türk Hukuku'nda Kooperatif Tüzel Kişiliğinin Ayırıcı Özellikleri, İstanbul.
- Erdoğan, Ş. Türkiye'de Tarımsal Kalkınma Kooperatiflerinin Gelişimi ve Başarı Koşulları. Journal of Social Policy Conferences (2012):51-62<https://dergipark.org.tr/tr/pub/iusskd/issue/918/10361>
- Erker, T. (1967). "Dış Ülkelere İşgücü Akımı ve İş ve İşçi Bulma Kurumu", Sosyal Siyaset Konferansları Dergisi, Cilt:18, Sayı:1.
- Fındıkoğlu, Z.F.(1953).Türkiye'de Kooperatifçilik Dersleri-Tatbiki Sosyoloji Denemesi, İstanbul Üniversitesi Yayını No:537, İktisat Fakültesi Yayını No:63, İstanbul.
- Figen, E.(1998). Köy Kalkınma Kooperatiflerinin Dünü ve Bugünü, Kooperatifçilik, Ankara.
- Geray, C. (1974). Planlı Dönemde Köye Yönelik Çalışmalar, Ankara, TODAİE Yayını.Gül,M.(1986).Kooperatiflerin Tarihi Gelişimi, Kooperatifçilik, Sayı:2, Nisan, Mayıs, Haziran.
- Geray, C. (1992), "Kooperatifçiliğin Dünya'daki ve Türkiye'deki Nicel Gelişimi" Ankara Üniversitesi SBF Dergisi, C.47, S.1, s.427-441.
- Gitmez, Ali Sadi (1979), Dış göç Öyküsü, Ankara, Maya Matbaacılık.
- Gökeer S.(1975).Türk Kooperatifçilik Hareketleri, Ankara.
- Gönen, M. (1982), "Kooperatifçiliğimizin Dünü, Bugünü, Yarını", Kooperatifçilik Dergisi, S.57, s.41-44.

- Gönen, M. (1982). Kooperatifçiliğimizin Dünü, Bugünü, Yarını, Kooperatifçilik Dergisi.G20 Ülkelerinde Kooperatifçilik, 2015)
- Gurbetoğlu, A. (2018) Bilimsel Araştırmanın Yöntemleri, İstanbul Ticaret Üniversitesi, 11.
- Gülmez,M.(1988).Sendikal Hakların Uluslar arası Kuralları ve Türkiye-ILO Sözleşme ve İlkeleri, Ankara,TODAİE Yayını, No:223.
- Gümüş, Z. (Ed.) (2012). Türk- Alman İşgücü Anlaşmasının 50. Yılında F. Almanya Türkleri. Eskişehir: Anadolu Üniversitesi.
- Gündoğmuş,E.(1998).Türkiye’de Tarımsal Kalkınma Kooperatiflerine Ait Yatırım Faaliyetlerinin Değerlendirilmesi, Karınca Dergisi,Sayı: 64,Ankara.
- Güreşçi, E., & Gönç, M. (2017). Türkiye’de Kooperatiflerin Temel Sorunları ve Çözüm Önerileri Üzerine Düşünceler.
- Güreşçi, E. ve Gönç, M. (2017). Türkiye’de kooperatiflerin temel sorunları ve çözüm önerileri üzerine düşünceler. Üçüncü Sektör Sosyal Ekonomi Dergisi, 52(4), 219-229.
- Güven, H.S.(1982).Kırsal Yapıda Bir Değişim Aracı Olarak Köy Kalkınma Kooperatifleri, Amme İdaresi Dergisi, 1982, C:15.
- Güven, S. (1997a), Ekonomik Demokrasi ve Servetin Geniş Kitlelere Yayılmasında Kooperatifçilik Politikası, Bursa: Ezgi Kitabevi Yayınları.
- Hakan K. (1995). Kooperatifçilik Bilgileri, İkinci basım, Kasım Ankara. IOM, (2009).Göç Terimleri Sözlüğü,Cenevre.
- Hazar, N, (1990), Kooperatifçilik Tarihi, Ankara: Türk Kooperatifçilik Eğitim Vakfı Yayınları No: 3.
- Hazar,N.(1981).Atatürk ve Kooperatifçilik,Ankara:Türk Kooperatifçilik Kurumu Yayınları.
- Hazar,N.(1990).Kooperatifçilik Tarihi, Ankara.
- Hazar, N., (1997), Türkiye’de Kooperatifçilik, Ankara: Türk Kooperatifçilik Kurumu Yayınları, Yayın No: 88.
- IMF’e göre, Türkiye’nin GSYH cari fiyatlarla 2001 yılında \$195.5 milyardan 2011 yılında \$797.7 milyara kadar büyümüştür (IMF, 2011).

- İçduygu, A. and Sirkeci, İ. (1999). "Cumhuriyet dönemi Türkiye'sinde göç hareketleri." In: Baydar, O. (ed.) Bilanço '98: 75 Yılda Köylerden Şehirlere, İstanbul: Tarih Vakfı Yayınları, pp.249-268.
- İçduygu, A., Sirkeci, İ. ve Muradoglu, G. (2001), "Socio-Economic Development and International Migration: A Turkish Study", International Migration. C. 3
- İnan,H.(2004).“Türkiye’de Tarımsal Kooperatifçilik ve AB Modeli”, İstanbul Ticaret Odası Yayınları, No: 2004-40, İstanbul.
- Kaplan,F.N.(2017),Göç Kimlik Çok Kültürlülük Türk Sinemasında F. Almanya'ya Göç, İstanbul:Der Yayınları.
- Kara,M. (2003). Kooperatifçilik, Bolu.
- Kara, M. Ertan H., (2001). "Genel İşletme" Lisans Yayıncılık, Lord Matbaacılık, 2. Baskı.Karanlık,S.,(2001).Kooperatifler ve Muhasebesi,Kasım,Ankara, Nobel Yayın Dağıtım.
- Karagöz, R. (2007), F. Almanya Yeni Yurt, Son Göçün Anatomisi, İstanbul:Fide Yayınları.
- Karanlık, S. (2001). Kooperatifler ve Muhasebesi, Ankara. Nobel Yayın Dağıtım.Kara,M.(2003).Kooperatifçilik, Bolu.
- Kaşka, S.Toksöz G. ve Eroğlu, S.(2012).Türkiye’de Düzensiz Emek Göçü ve Göçmenlerin İş gücü piyasasındaki Durumları,İstanbul:İOM.
- Kazgan, G. (2013). Tanzimattan 21. Yüzyıla Türkiye Ekonomisi. İstanbul: İstanbul Bilgi Üniversitesi Yayınları.
- Keleş, Ruşen (1983), Kentleşme Politikaları, Ankara: İmge Yayınevi. Kepenek, Y. (2012).Türkiye Ekonomisi. İstanbul: Remzi Kitabevi.
- Keskin, H. ( 2011), Türklerin Gölgesinde F. Almanya Geleceğe Yönelik Uyum Politikası İçin Görüşler, İstanbul: Doğan Kitap Yayıncılık.
- Kılıçaslan, E. (2006). F. Almanya'daki Türklerin Türk-Alman İlişkileri Açısından Önemi ve Türk Nüfusunun Etkinliğinin Arttırılmasına Yönelik Alınabilecek Tedbirler, Atılım Üniversitesi Sosyal Bilimler Enstitüsü, Yayınlanmamış Yüksek Lisans Tezi.
- Kıvanç, C. (1982). Türkiye Ekonomisinde Tarımsal Amaçlı Kooperatifçilik İşletmeleri, Ankara.
- Kirişçi, K., (2003), "Turkey: a Transformation from Emigration to Immigration", Migration

Information Source Paper, Migration Policy Institute, Washington DC.

Kocabaş, Ö. (2010). Türkiye’de Tarımsal Kooperatifçilik Düşüncesinin Gelişimi, İstanbul: Libra Kitap.

Kocabaş, Ö. Y. (2003), “Türkiye’de Kooperatifçilik Düşüncesinin Gelişimi”, Tarım Ekonomisi Dergisi, C.8, S.1, s.15-24.

Kocabaş, Ö.Y. (2003). Türkiye’de Kooperatifçilik Düşüncesinin Gelişimi, Tarım Ekonomisi Derneği, Tarım Ekonomisi Dergisi, Cilt 8.

Kocabaş, Ö.Y. (2010), Türkiye’de Tarımsal Kooperatifçilik Düşüncesinin Gelişimi, Libra Kitapçılık ve Yayıncılık, İstanbul.

Koç, B. & Gül, A. (2004), “Türkiye’de Kırsal Kalkınmada Köy-Kent Yaklaşımı Ve Bazı Ülkelerde Uygulanan Benzeri Modeller”, Türkiye VI Tarım Ekonomisi Kongresi 16-18 Eylül 2004, Tokat.

Koç, H. (1995). Kooperatifçilik, 1. Basım. Dağıtım Gazi Büro Kitabevi. Ankara. Koç, H. (1995). Kooperatifçilik Bilgileri, İkinci basım. Kasım, Ankara.

Koç, H. (2001), Kooperatifçilik Bilgileri, Ankara: Nobel Yayın Dağıtım Limited Şirketi.

Koç, H. (2001). Kooperatifçilik Bilgileri, 2. Basım, Ankara, Nobel Yayın Dağıtım.

Koç, İ., Onan, I. (2001), “The Impact of Remittances of International Migrants On The Standard of Living Of The Left-Behind Families in Turkey Paper”, Presented at the IUSSP General Conference in Salvador-Brazil, 18-24 August 2001.

Koçel, T. (2014). İşletme Yöneticiliği. Beta Basım Yayınevi, İstanbul.

Koçtürk, M. (2008). F. Almanya’ya Göçün Tarihi, Die Gaste, Sayı:2, Temmuz-Ağustos

Koçtürk, Milazim. 2008. F. Almanya’ya Göçün Tarihi, Die Gaste, Sayı:2, Temmuz-Ağustos

Kurtulus, B. (1999). Amerika Birleşik Devletleri’ne Türk Beyin Göçü , Alfa, 1999

Küçükkalay, A.M. (1998). Planlı Dönemde Yurt dışı İş gücü İstihdamı ve Türkiye Ekonomisine Etkileri, DTM Dergisi.

Küçükkalay, A. M., (1998)., “Planlı Dönemde Yurtdışı İşgücü İstihdamı ve Türkiye Ekonomisine Etkileri”, DTM Dergisi.

Koroğlu, S. A. (2015). Literatür taraması üzerine notlar ve bir tarama tekniği. GiDB Dergi,



(01), 61-69.

Lee, E. S. (1969) "A Theory of Migration". J.A. Jackson (der.) Migration içinde. Great Britain: Cambridge University Press, 283-297.

Lewis, G. J. (1982) Human Migration A Geographical Perspective. New York: St. Martin's Press.

Mangalam, J. J. (1968) Human Migration: A Guide to Migration Literature in English 1955-1962. Lexington: The University of Kentucky Press.

MFA (Ministry of Foreign Affairs, Turkey) (2011). Türk Vatandaşlarının Tabi Olduğu Vize Uygulamaları. Available at: <http://www.mfa.gov.tr/turk-vatandaslarinin-tabi-oldugu-vize-uygulamalari.tr.mfa> (retrieved 20 August 2011).

Mizruchi, M.S. (1993). "Who Controls Whom? An Examination of the Relation Between Management and Boards of Directors in Large American Corporations". Academy of Management Review, 8(3): 426-435.

Mortan K. ve Sarfati N. (2011), Vatan Olan Gurbet F. Almanya'ya İşçi Göçünün 50.Yılı, İstanbul:Türkiye İş Bankası Kültür Yayınları.

Mülayim Z. G. (1974). "Kooperatifler Bankası" Cumhuriyet, 31 Temmuz.

Mülayim Z. G. (1990). Kooperatiflerde Üst Örgütlenme. Ziraat Dünyası, sayı 397, Mart 1990.

Mülayim, Z. G. (1970). Türkiye'de Tarım Kooperatiflerinin Federatif Örgütlenmesi ve Başlıca Sorunları Üzerinde Bir Araştırma. (Profesörlük Tezi), A.Ü. Ziraat Fakültesi Yayınları: 463, Ankara.

Mülayim, Z. G. (1995). Kooperatifçilik, İkinci baskı. Ankara.Mülayim, Z. G. (1998). Atatürk'ten Bugüne Kooperatifçilik, Ankara. Mülayim,Z.G.(1975). Genel ve Tarımsal Kooperatifçilik, İstanbul.

Mülayim,Z.G.(2006).Kooperatifçilik,5.Baskı,Ankara,YetkinYayınları.

Nermin Abadan-Unat, (2002).Bitmeyen Göç;Konuk İşçilikten Ulus-ötesi Yurttaşlığa. İstanbul Bilgi Üniversitesi Yayınları, İstanbul.

Öksüz,E.(1982).Kooperatifçilik Kavramı ve İlkelerinin Işığında, Türkiye'de Köy Kalkınma Kooperatifleri.

Özkan,I,Tütüncübaşı,U.(2008).Türk ve Alman Hukukunda Çifte Vatandaşlığa İlişkin

Gelişmeler, A.Ü. Hukuk Fakültesi Dergisi,Cilt:57, Sayı:3.

Özmen,K.(2012).Kooperatifler,2.Baskı,Ankara.

Öztan,G.(2007).Korporatizm Özgürlükten Yoksun Bir “Üçüncü Yol Vaadi” Siyasi İdeolojiler:19. Yüzyıldan 20. Yüzyıla.

Parla, T. (1993). (Ziya Gökalp), Kemalizm ve Türkiye’de Korporatizm. İstanbul: İletişim Yayınları.

Parlar,A.(2004).Kooperatifler Kanunu, Açıklamalı(İçtihatlı Hukukî ve Cezai Sorumluluk Açısından) Ankara, Kasım, 2004.

Penninx, R. ve Renselaar, V. (1979).Gurbet, Minnet, Üç Kuruşluk Servet. Yurt Dışındaki İşçilerin Tasarruflarını Türkiye’de İşçi Şirketleri ve Köy Kalkınma Kooperatifleri aracılığı ile Verimli Bir Biçimde Yatırıma Dönüştürme üzerine bir inceleme. Ajans ve Matbaacılık Sanayi Ankara.

Resmi Gazete, 23 Aralık 2017, Sayı: 30279). Ayrıca Bakınız: <https://www.resmigazete.gov.tr/eskiler/2017/12/20171223-11.htm>

Serinikli, N., Kumkale, İ.(2012).Türkiye’deki Kooperatif Üst Örgütlerinin (Bölge Birliklerinin) Sorunları ve Çözüm Önerileri, Trakya Üniversitesi Sosyal Bilimler Dergisi, Haziran 2012, Cilt 14, Sayı:1.

Sert,D.Ş.(2012).Uluslararası Göç Yazınında Bütünleyici Bir Kurama Doğru, Küreselleşme Çağında Göç,İstanbul.

Sinha, V.N.P. and Atallah MD. (1987) Migration- An Interdisciplinary Approach, (First Edition), Delhi: Seema Publications.

Silkin, S. (2011). Üç Kuşağın Çalışma Deneyimleri: Türk Kökenli Kadınların Alman İş Piyasasındaki Fırsat ve Sorunları,Türk Alman İş gücü Anlaşmasının 50.Yılında F. Almanya Türkleri, Editör: Zehra Gülmüş,Eskişehir.

Sirkeci, İ. (2009b). ImprovingtheImmigrationandAsylumStatistics in Turkey – Türkiye’de Uluslararası Göç ve Sığınma İstatistiklerinin Geliştirilmesi. Nov. 2009, Ankara: Turkish Statistical Institute.

Soysal, M. (1991). "Göçün 30. Yılı" Bizim Dergi, Sayı 3, Köln : Kasım

Suğanlı, M. (2003). F. Almanya’da Yaşayan ve TC Merkez Bankasında Hesabı Bulunan Türklerin Sosyo ekonomik Yapısı ve İşçi Dövizleri, TC Merkez Bankası

Yayını,Ankara.

Şahin, Levent (2008). Uluslararası İşgücü Akımlarının Ekonomik Etkileri: Türk İşgücü Göçü. Yüksek Lisans Tezi, Malatya Üniversitesi Sosyal Bilimler Enstitüsü, Malatya.

Şehirlioğlu, İ.A. (1983). Köy Kalkınma Kooperatiflerinde Yönetim. Türk Kooperatifçilik Kurumu Yayınları No:50, Ankara.

T.C. Ziraat Bankası Kooperatifler Müdürlüğü Yayınları No:6,Ankara.

TALUĞ, Cemal,(1981) Atatürk ve Kooperatifçilik, Yol-KoopYay., Ankara.

Todaro, Michael P. (1969). A Model of Labor Migration and Urban Unemploymentin Less-Developed Countries,The American Economic Review,Cilt 59.

Toksöz,G.(2006).Uluslararası Emek Göçü, İstanbul Bilgi Üniversitesi Yayınları, İstanbul.

Ökçesiz,A.(1999).Üçüncü Sektör(Kooperatifler–Kooperatifçilik), Trabzon.

Topçu,T.A.(1981).KooperatifçiliğinDünüBugünü,Ankara,31Ağustos.Turkish JournalofAquaticSciences.

Uluslararası İşgücü Anlaşmaları. (2014), (Ed: Fazıl Aydın), Çalışma ve Sosyal Güvenlik Bakanlığı Yayın No: 7, Ankara.

Unat, N. A. (2002). Bitmeyen Göç.

URL-1, 2023,08.20 <https://www.idata.com.tr/ita/tr/f/genel-bilgi> 12.09.2023.

URL-2, 2023,08,20 <http://www.tcmb.gov.tr>.

Uzel,C.(1979).Kooperatifçilik Bilgisi,YayınNo:40,Ankara,CihanMatbaası.

Ülgen,Y.(2008).Köy-Koop Hareketinin Türk Kooperatifçiliğinin Gelişimine Olan Etkileri,Yüksek Lisans Tezi.

Ülgen, Y. (2008). Köy-Koop Hareketinin Türk Kooperatifçiliğinin GelişmesineOlan Etkileri. VIII. Tarım Ekonomisi Kongresi, s.304-312, Bursa.

Ültay, E., Akyurt, H., & Ültay, N. (2021). Sosyal bilimlerde betimsel içerik analizi. IBAD Sosyal Bilimler Dergisi, (10), 188-201.

Ünver, O.C., (2003). “F. Almanya’ya Türk İşgücü Göçü: Geçmişten Geleceğe Sorunlar, İmkanlar ve Fırsatlar”, Sosyal Siyaset Konferansları Dergisi, Sayı: 45, 177-226.

Van Renselaar, Herman ve van Velzen, Leo (1975), Gelişme İçin Dışa İşgücü Göçünü Kullanmayı Amaçlayan Kamusal ve Özel Girişimler, Göç ve Gelişme- Uluslararası

İşçi Göçünün Boğazlıyan İlçesindeki Etkileri Üzerine Bir İnceleme, Haz. Abadan Unat, Nermin, vd., Ankara, Ankara Üniversitesi SBF İskan ve Şehircilik Enstitüsü Yay., s. 107 149.

Varol, H. N (2007).Sözlü Görüşme, Köy-Koopİzmir Birliği Başkanı, Bademler Köyü Urla/İzmir (görüşme tarihi Temmuz 2007).

Yavuz, N. (2007).Tarımsal Kalkınma Kooperatiflerine Objektif Bir Bakış, Gelişmelerin Önündeki Engeller ve Yapılması Gerekenler. HayKoop Sakarya Bölge Birliği Yayınları, www.Haykoop.org. (erişim tarihi Mayıs 2007).

Yercan,M.(2007).TürkiyeveAvrupaBirliğindeTarımınÖrgütlenmeDeseniveTarımsalKoop eratifler,Tarım Ekonomisi 7 Dergisi 200; 13(1).

Yıldırımöğlü,H.(2005).“UluslararasıEmekGöçü”,KamuİşDergisi,Cilt:8,Sayı:1

Yılmaz, A. (2003) Edirne'den Gelişmiş Ülkelere Gitme Teşebbüsünde Bulunan Transit Göçmenler, Yayınlanmamış Yüksek Lisans Tezi, İstanbul: Yeditepe Üniversitesi Antropoloji Bölümü.

Yiğiter M.(1963).Egede Kooperatifçiliğin Doğuşu,Yüzüncü Yılında Kooperatifçiliğimiz.

Zeynep Aksoy, 2012. “Uluslararası Göç ve Kültürlerarası İletişim”, Uluslararası Sosyal Araştırmalar Dergisi, Cilt: 5 Sayı: 20 Kış 2012, ss.292-303.

## **ÖZ GEÇMİŞ**

### **Kişisel Bilgiler**

**Adı Soyadı** : Ferruh DİBİÇ

**Yabancı Dili** : İngilizce

### **Eğitim Durumu**

**Lisans** : Eskişehir Anadolu Üniversitesi İktisadi ve İdari Bilimler Fakültesi

**Yüksek Lisans** : Ahi Evran Üniversitesi Sosyal Bilimler Enstitüsü İşletme Anabilim Dalı Tezli Yüksek Lisans (Devam Ediyor)

### **Mesleki Deneyim**

İstanbul İl Göç İdaresi, İl Göç Uzman Yardımcılığı, İl Göç Uzmanı 24.06.2014-04.05.2018

Kırşehir İl Göç İdaresi, İl Müdür V. 07.05.2018-16.09.2022

Ordu İl Göç İdaresi, İl Müdür V. 19.08.2022-.....

### **Yayınlar**

DİBİÇ, F. (2022). Dünya Gıda Krizi ve Kooperatifleşme Üzerine Genel Bir Değerlendirme, AHI EVRAN 2nd International Conference on Scientific Research held on October 21-23,2022 / Kırşehir, Türkiye, Kırşehir Ahi Evran University.